

# ＼来て、見て、感じて！／ Open School & 学校説明会 2021

新型コロナウイルス感染防止のために、内容を変更する場合があります。  
また、各種イベントは、ソーシャルディスタンスを保つため、人数を限定して実施する予定です。  
最新情報は、ホームページをご確認ください。

**OPEN SCHOOL 2021** 対象学年：3年生

＼来て、見て、感じて！／  
新しい自分にきっと出会えるオープンスクール  
保護者からの事前申し込みが必要になります。

受験を  
考えている方は  
ぜひ  
参加を！

普通科・造形芸術科

第1回 9月11日(土)  
第2回 10月9日(土)  
第3回 11月3日(水・祝)

**学校説明会** 対象学年：3年生

学校説明会、ナイト学校説明会は学校全体に関する進学説明会で、  
造形芸術科に関しては個別の相談を受け付けます。  
夏の学校説明会は、説明会后、校内の自由見学ができます。  
保護者からの事前申し込みが必要になります。

夏の学校説明会 [中学生・保護者]  
7月31日 終了しました。

ナイト学校説明会 [保護者のみ]  
第1回 10月27日(水)  
第2回 11月12日(金)

**中学生美術交流会** 対象学年：全学年

九州高校の造形芸術科だから出来る！中学生と高校生とのクリエイティブな交流です。 4日間開催！

7月27日(火) & 28日(水) 終了しました。 29日(木) & 30日(金)

在籍中学校からの申し込みとなります。

# 九州産業大学付属 九州高等学校

KYUSHU HIGH SCHOOL AFFILIATED WITH KYUSHU SANGYO UNIVERSITY



自分の未来をたくましく  
創造し続ける





# 卓然自立

「卓然自立」とは、際立って九州高校は、自ら考え、判断し、行動する、

自立していることです。真に自立した人間を育成します。

人間として  
卓然と自立することが肝心で、  
そこがしっかりとしていれば  
世俗の流行など  
振り向く気にもならない。  
(中略)  
人がなんと言おうと  
どんな利害の誘惑も  
自分の確固不動の信念を  
変えることはできない。  
「東北遊日記」  
吉田松陰

## 創設者 中村治四郎先生のことば

「私は大学以前の青少年教育は、人間形成の上に最も大切な時期であり、特に強調しなければならないのは、つけ焼刃でない民主主義の涵養と道徳的鍛錬でなければならぬと確信する。かかる意味において真の教育は私立学校でなければならないと信じている。」



1964[昭和39年]4月/九州産業大学付属九州高等学校として全日制普通科を開設

## 沿革

- 昭和38年 12月 学校法人九州中村高等学園設置認可
- 昭和38年 12月 九州産業大学付属九州高等学校設置認可
- 昭和39年 4月 九州産業大学付属九州高等学校として全日制普通科を開設
- 昭和40年 4月 四階建校舎新築
- 昭和40年 9月 体育館新築(旧武道場)
- 昭和41年 4月 五階建校舎新築
- 昭和43年 4月 全日制工業課程デザイン科を併設
- 昭和51年 9月 デザイン科実習棟(一階一部食堂)新築
- 昭和53年 4月 体育コース新設
- 昭和53年 5月 体育館新築(現第1体育館)
- 昭和58年 2月 三階建校舎新築、古賀グラウンド(野球場)新設
- 昭和58年 4月 普通科特進コース新設
- 昭和58年 7月 屋内温水プール新築
- 昭和58年 11月 創立20周年記念式典
- 昭和61年 2月 五階建本館校舎(LL教室及び教室)を新築
- 昭和63年 1月 四階建総合会館新築(デザイン科実習室も含む)
- 平成 元年 3月 四階建学生寮新築
- 平成 3年 4月 JR香椎駅九高口及び西門新設
- 平成 5年 3月 六階建本館(管理棟)新築
- 平成 5年 4月 普通科準特進コースを新設
- 平成 5年 5月 創立30周年記念式典、創設者中村治四郎先生像建立
- 平成 9年 1月 五階建南館新築
- 平成 9年 4月 二階建自転車駐輪場新設
- 平成15年 10月 創立40周年記念式典
- 平成19年 9月 総合会館一階食堂をカフェテリアに改修
- 平成22年 8月 本館二階職員室改修
- 平成23年 4月 普通科特進コース、準特進コースを特進クラス、準特進クラスに改名
- 平成24年 1月 五階建南館新築・第2体育館新築
- 平成25年 10月 創立50周年記念式典
- 平成25年 12月 KYUSHUコミュニティホール新築
- 平成26年 9月 二階建女子部室棟新築
- 平成27年 4月 普通科スーパー特進クラスを新設
- 平成28年 2月 オムニコート(人工芝テニスコート)4面新設
- 平成28年 4月 二階建男子部室棟新築
- 平成29年 4月 デザイン科を造形芸術科へ名称変更
- 令和 3年 8月 古賀グラウンド横に多目的グラウンドを新設

## 教育目標

読書教育、道徳教育、芸術教育が九州高校の教育の三つの大きな柱です。読書によって広い知識と教養を身につけ言葉の感覚を洗練し、市民的モラルの育成をめざし、芸術的創造性を伸ばします。

- 理事長 中村 治
- 校長 武田 壽一

読書教育

道徳教育

芸術教育

令和元年、九高の未来を考える「未来プロジェクト」が発足しました。プロジェクトチームは「卓然自立」の精神と時代の流れを根底に据えた抜本的で具体的な方策を設定、本年度3月より全教員に新常識として周知徹底されました。学校文化を継承しつつ創立100年に向けて本校は歩みを続けなければならないと考えています。

# School life Snap shots

KYUSHU HIGH SCHOOL



姉妹校九州産業高校との  
野球交流戦 ▶P.27



造形芸術科バリ美術研修



大迫力!! 学校応援を見てみよう! ▶P.30



令和4年度入学生よりiPadを導入 ▶P.07



カフェテリアの人気メニューは!? ▶P.29



充実した施設について  
▶P.31-32



文化祭グランドフィナーレはコチラ ▶P.28

九州高校は楽しいだけじゃない!  
気になる進路実績は…

Next Page ▶▶▶

※本学校案内の掲載写真は、感染症対策をした上で、撮影を行っております。

# 普通科

日本最難関の東京大学をはじめ、九州大学などの国公立大学や、難関私立大学への進学など、夢を叶えた先輩たちの進路実績です。

国公立大学 **82名** (過年度含)

|        |                |        |                |           |
|--------|----------------|--------|----------------|-----------|
| 東京大学   | 現役合格 <b>1名</b> | 九州大学   | 現役合格 <b>7名</b> | <b>8名</b> |
| 大阪大学   | 現役合格 <b>1名</b> | 東北大学   |                | <b>1名</b> |
| 東京工業大学 | 現役合格 <b>1名</b> | 横浜国立大学 |                | <b>1名</b> |

他多数合格

私立大学 **1,089名** (過年度含)

|        |            |       |        |             |
|--------|------------|-------|--------|-------------|
| 立命館大学  | <b>34名</b> | 福岡三私大 | 福岡大学   | <b>319名</b> |
| 中央大学   | <b>5名</b>  |       | 九州産業大学 | <b>286名</b> |
| 同志社大学  | <b>5名</b>  |       | 西南学院大学 | <b>110名</b> |
| 関西学院大学 | <b>3名</b>  |       |        |             |
| 明治大学   | <b>3名</b>  |       |        |             |
| 法政大学   | <b>2名</b>  |       |        |             |

他多数合格



普通科の進路実績の詳細はホームページでご確認ください。  
<https://www.kyushu-h.jp/future/result/>



# 造形芸術科



多摩美術大学 **13名** 九州エリア **No.1**

武蔵野美術大学 **10名** 九州エリア **No.1**

💡 **多摩美と武蔵美って?**

多摩美術大学と武蔵野美術大学は、一般私大で例えると早稲田大学・慶應義塾大学に置きかえられる難関大で、これまでも多くのクリエイターを輩出してきた日本を代表する美大です。

多摩美出身のクリエイター (敬称略)

佐藤 可士和 (ユニクロ ロゴ 等) / 竹中 直人 (俳優)  
 片桐 仁 (ラーメンズ) / 蛭川 実花 (写真家・映画監督)  
 水野 学 (グッドデザインカンパニー) 等

武蔵美出身のクリエイター (敬称略)

リリー・フランキー (おでんくん 等) / みうらじゅん (漫画家)  
 原 研哉 (無印良品 等) / 種田 陽平 (映画美術製作)  
 辛酸 なめ子 (コラムニスト・漫画家) 等

九州産業大学 芸術学部 **17名** 造形短期大学部 **7名**

| 過去5年間の進路実績       | H28 | H29 | H30 | H31 | R02 |
|------------------|-----|-----|-----|-----|-----|
| 東京藝術大学           | 0   | 1   | 1   | 1次2 | 1次3 |
| 多摩美術大学           | 0   | 3   | 2   | 2   | 13  |
| 武蔵野美術大学          | 1   | 2   | 3   | 1   | 10  |
| 九州産業大学 / 芸術学部    | 18  | 22  | 19  | 22  | 16  |
| 九州産業大学 / 造形短期大学部 | 14  | 21  | 7   | 12  | 7   |



造形芸術科の進路実績の詳細はホームページでご確認ください。  
<https://www.kyushu-h.jp/design-course/#success>



| 科              | 普通科  |  |   |   | 造形芸術科   |
|----------------|--|--|---|---|---|
| クラス            |  <p>S特進クラス<br/>詳しくは▶P.09</p>                              |  <p>特進クラス<br/>詳しくは▶P.11</p>                     |  <p>準特進クラス<br/>詳しくは▶P.13</p>                 |  <p>進学クラス<br/>詳しくは▶P.15</p>                |  <p>造形芸術<br/>詳しくは▶P.19</p>                           |
| 進路目標           |  <p>難関国立</p>  |  <p>国公立 難関私立</p>                                |  <p>有名私立 一部国公立</p>                           |  <p>私立 短大専門</p>                            |  <p>芸術系国公立 芸術系私立 短大専門</p>                            |
| 単位<br>授業数／始業時間 | <p>39<br/>0～7時間/7:40<br/>(45分授業)</p>   | <p>39<br/>0～7時間/7:40<br/>(45分授業)</p>   | <p>35<br/>課外+1～7時間/7:40<br/>(45分授業)</p>   | <p>35<br/>補習※+1～7時間/8:50<br/>(希望者) (45分授業)<br/>※朝補習を希望した生徒は7:40までに登校</p>  | <p>35 (うち専門科目最大12単位)<br/>補習※+1～7時間/8:50<br/>(希望者) (45分授業)<br/>※朝補習を希望した生徒は7:40までに登校</p>   |
| 放課後／16:30～     | <p>講座 (希望制) 部活動 学外連携</p>   | <p>講座 (希望制) 部活動</p>  | <p>学習会 (希望制) 部活動</p>  | <p>部活動</p>  | <p>部活動</p>  |
| 特徴             |  <p>ロンドン語学研修<br/>学外連携授業<br/>講座 (希望制)<br/>アカデミックキャンプ</p> |  <p>英語暗唱・スピーチコンテスト<br/>特進学習会<br/>講座 (希望制)</p> |  <p>学習会 (希望制)<br/>3年次土曜課外<br/>高い部活動入部率</p> |  <p>付属校推薦が最優先<br/>希望者補習<br/>夏期課外授業実施</p> |  <p>パリ美術研修<br/>希望者補習<br/>各分野の専門教員<br/>夏期課外授業実施</p> |

### iPad導入します！

令和4年度入学より生徒1人1台のiPadを活用した授業が開始されます。iPadの活用で授業の更なる理解を高めるとともに、ICT教育に力を入れていきます。



### 普通科の転クラス制度とは…

入試は普通科内のどのクラスで出願するかが重要です！

- 入試時 転クラス合格** 出願時に、いずれかのクラスを選び受験となります。入試の結果をふまえた普通科内での「転クラス合格制度」があります。
- 入学前 転クラス** 入学前(新入生集合日)にクラス編成テストを実施し、希望クラスの点数を満たしていれば転クラス可能です。
- 入学後 転クラス** 入学後、1年から2年進級時に本人の進路目標に最適なクラスを再選択することが可能です。

### Voice 転クラス達成生徒の声



#### 良い先生方に恵まれ、充実した学校生活

転クラスをしたきっかけは、先生に背中を押していただいたからです。先生方が親身になって話を聞いてくださったため、授業外の質問等も快くわかりやすく、わかるまで1対1で教えて下さるので、成績も伸びます。  
1年から2年進級時に準特進から特進へ  
矢坂 優美子さん  
特進クラス/2年 照葉中学校出身  
女子ソフトボール部



#### 目標に向かって最後まで諦めない

専願入試の際に希望していたクラスの合格がもらえず悔しかったため、クラス編成テストに向けて頑張りました。テストの後、準特進クラスで入学できると連絡を受けたときは本当にうれしかったです。  
クラス編成テストで進学から準特進へ  
濱田 那月さん  
準特進クラス/1年 粕屋東中学校出身  
空手道部

# S特進 クラス

General Course / Super Advanced Class

普通科

定員：20名（男・女）

九州大学をメインターゲットに、  
全国難関国立大学への  
現役合格を目指す。

九州大学をはじめとする全国難関国立大学への現役合格に対応できる、ハイレベルな授業や演習を展開。全部活動に完全対応したカリキュラムと、徹底した少人数教育により、一人ひとりをワンステップ上の「めざす未来」へと導きます。

小田上 しずくさん  
S特進クラス/2年  
福岡教育大学附属福岡中学校出身  
生徒会

## S特進クラスの特徴

### 1 徹底した少人数教育

少人数指導のメリット・特長を発揮し、勉強だけではなく学校生活全般にわたるきめ細かな指導を行い、一人ひとりの個性を引き出します。

### 2 部活動や校外活動への完全対応カリキュラムの実施

週39単位と十分な授業時間を確保しながらも、7限目終了後は部活動や講座はもちろん、さまざまな校外活動にも参加できる、文武両道に対応したカリキュラムです。

### 3 積極的に他者貢献する人材の育成

将来専門的な知識と優れた能力を生かし社会のリーダーとして活躍する人材となるべく、高いレベルの授業やS特進独自の行事・活動を通して豊かな感性と価値観を育み、高い志を持って全国難関国立大学現役合格を目指します。

学習のサポート 学校生活をより充実させる学習サポートです。

Learning Support

#### ロンドン語学研修

1週間の滞在中、ホームステイ先の家族や現地の高校生との交流、世界各地から集まった人たちと一緒に受ける英語学校での授業や名所訪問など、世界とつながる体験が生徒たちをさらに成長させます。



#### ディベートマッチ

アカデミックキャンプにおいて、2年生は英語で、1年生は2年生の指導のもと、日本語でディベートを実施。肯定側と否定側に分かれて意見を交わすことで、論理的思考力と表現力を身につけていきます。



#### 講座（希望制）

放課後に「もっと学びたい」という生徒の声に、希望制の講座で応えます。ハイレベルな内容の習得に加え、授業で習った知識を「使える知識」へと変えていきます。



#### チュートリアル

アカデミックキャンプにおいて、1・3年生で行う学習交流会です。苦手な教科や学習のコツに加え、何でも相談できる学びと語らいの場です。先輩の助言とともに、S特進の伝統が築き上げられていきます。



#### アチーブメントテスト

月曜0限目の35分間のテストで学習到達度を確認します。アチーブメントテスト+定期考査により、短いスパンでつまづきをカバーし、目標へと確実に歩んでいきます。



#### S特・特進自習室&チューター制

早朝や休み時間、放課後にも自由に利用できる自習室。放課後は、卒業生のチューターも常駐し実体験に基づいたアドバイスや進路や受験相談など、多岐にわたるサポートをしています。



#### S特進 育英奨学生制度

建学の精神「卓然自立」を胸に、全国難関国立大学現役合格を目指す生徒に対して「S特進育英奨学生」制度を設けています。（人物・入学試験ともに極めて優秀な者で、経済的支援の必要性を考慮し採用します。）

●入学時の施設拡充費相当額 ●3ヶ年の授業料相当額【年次更新】 ●その他、教育活動における費用相応額※

※「学園創立50周年教育振興基金」及び「同窓会設立50周年記念事業」による支援事業です。 ※P.33~P.34の生徒募集要項（抜粋）も御覧ください。

## Voice of graduates 卒業生の声



### S特独自の行事で受けた刺激が 東大現役合格の原動力

S特進の行事であるアカデミックキャンプがとても印象に残っています。1・2年生の時に3年生の勉強姿を間近で見ることが出来て、自分の勉強に対する意識向上にもつながり、より一層気合が入りました。S特進で培った自分で考えて行動する力は、自主性や主体性が問われる大学でも役に立っていると感じています。

金 凜星さん S特進クラス/2020年度卒業  
東京大学 理科I類



### 「生徒主体」で身に付けることが できた「考える体力」

「生徒主体」が九州高校のモットーで、自分たちで考えてやってみるという経験に恵まれた高校生活だったと感じています。苦しいことや失敗もありましたが、この経験が私を大きく成長させてくれました。また、その中で培われた「考える体力」は、大学に入りデザインをする上でも私を助けてくれています。

松下 藍さん S特進クラス/2019年度卒業  
九州大学 芸術工学部

# 特進 クラス

General Course / Advanced Class

普通科  
定員：40名（男・女）

目指すは、  
国公立大学・難関私立大学。  
「行きたい大学」が  
「行ける大学」に。

1日8時間授業で、個々の能力を更に伸ばし、国公立大学  
および難関私立大学への現役合格を目標とするクラス。  
放課後は部活動へも参加できるカリキュラムを整えています。

後藤 大輝さん  
特進クラス / 3年  
多々良中学校出身  
ハンドボール部

## 特進クラスの特徴

### 1 講座（希望制）・ゼミの実施

放課後の講座（希望制）は、勉強により意欲的に取り組む生徒が参加します。また、部活動生も受講することができます。土曜日にはゼミや講座を行い、着実に学力を伸ばす環境が整っています。

### 2 部活動や校外活動への完全対応カリキュラムの実施

週39単位と十分な授業時間を確保しながらも、7限目終了後は部活動や講座はもちろん、さまざまな校外活動にも参加できる、文武両道に対応したカリキュラムです。

### 3 多方面で活躍する人材の育成

国公立大学合格に向けて、5教科7科目の学習で培った豊かな知識と特進独自の行事で育んだ感性、そして国公立大学で習得する深い専門性により、将来幅広い分野で活躍する人材の育成を目指します。

## 学習のサポート 学校生活をより充実させる学習サポートです。

Learning Support

### 特進学習会

年に2回、校外にて全学年合同での特進学習会を4日間実施。目標大学現役合格に近づきながら、交流イベントを通して先輩と後輩のかけがえのない関係を築いていきます。



### 英語暗唱・スピーチコンテスト

1年生が英語暗唱、2年生が英語スピーチコンテストを実施。学年毎に目的を変え、英語を使って、自らの考えや主張を表現する場を設けることで、「使える英語力」を養っていきます。



### 国立大学説明会の実施

国立大学から講師をお招きし、本校で説明会を行います。説明会では国公立大学への進学意識を高める内容はもちろん、大学で何を学ぶかを理解することにより、在校中に身につけておくべき学習内容を理解することができます。



### 手帳の活用とポートフォリオ（活動記録）

日々の活動を記録する習慣をつけることを目的として、手帳を導入しています。学習記録をつけることはもちろん、手帳に書き込んだ活動成果や自己評価を志望理由書の記入などに活用します。



### アチーブメントテスト

月曜0限目の35分間のテストで学習到達度を確認します。アチーブメントテスト+定期考査により、短いスパンでつまづきをカバーし、目標へと確実に歩んでいきます。



### S特・特進自習室&チューター制

早朝や休み時間、放課後にも自由に利用できる自習室。放課後は、卒業生のチューターも常駐し実体験に基づいたアドバイスや進路や受験相談など、多岐にわたるサポートをしています。



### 特進 育英奨学生制度

建学の精神「卓然自立」を胸に、国公立大学現役合格を目指す生徒に対して「特進育英奨学生A・B」制度を設けています。（人物・入学試験ともに特に優秀な者で、経済的支援の必要性を考慮し採用します。）

●入学時の施設拡充費相当額 ●3ヶ年の授業料相当額（A）又は授業料半額相当額（B）【A・B共年次更新】

※P.33～P.34の生徒募集要項（抜粋）も御覧ください。

## Voice of graduates 卒業生の声



### 同じ目標に向かって競い合える 仲間との出会い

S特進・特進クラスにはアチーブメントテストがあり、その結果を参考にしながら自分の学習到達度を確認していました。また、友だちと得点を競い合う中で勉強へのやる気もさらに上がりました。先生一人ひとりの距離が近く、様々なことを先生に相談でき、多くの助けを得ることができたと思います。

坂本 真祥さん 特進クラス / 2019年度卒業  
九州大学 歯学部



### 様々な人と関わり、 充実した高校生活を送ろう

チアリーディング部に所属していたため、勉強と部活動を両立するために「いかに時間を効率よく使えるか」を常に考えて行動していました。先を見据えて計画を立てることが癖付いたおかげで大学の授業や課題をスムーズにこなせています。部活動ではきつい練習もありましたが、一緒に乗り越えたかけがえのない仲間ができました。

飯田 鈴さん 特進クラス / 2020年度卒業  
熊本大学 教育学部

# 準特進 クラス

General Course / Semi Advanced Class

普通科

定員：120名（男・女）

有名私立大学への  
現役合格を目指すと同時に  
人間力の向上も図ります。

部活動や社会活動にチャレンジしながら、大学進学  
の目標も叶える。そんな意欲的な生徒を、自主学習  
や課外授業の推進により、関東・関西などの有名  
私立大学現役合格へと導きます。

## 準特進クラスの特徴

- 1 有名私立大学を主眼としたカリキュラム**  
関東・関西地区の有名私立大学をはじめ、地元西南学院大学や福岡大学現役合格を目指します。また、一部国立大学にも対応したカリキュラムです。
- 2 勉強と部活動の更なる両立**  
部活動に入部している生徒は普通科クラスの中で最も多く、勉強との両立を図りながら大学進学を目指す生徒が多く所属しています。部活動では全国で活躍できる選手になるべく、人間性をみがいでいます。
- 3 学習会（希望制）・ゼミの実施**  
部活動に参加していない生徒に対して、放課後に学習会（希望制）を実施。また第1・第3土曜日にはゼミを実施して学力の伸長を図ります。

学習のサポート 学校生活をより充実させる学習サポートです。

Learning Support

### 学習会（希望制）

「もっと学びたい」という生徒のために放課後、「学習会」を希望制で実施します。日々の学習の定着を図り、基礎学力をしっかりと養います。



### 土曜課外（3年次）

3年生の夏休みより全員参加の土曜課外を実施します。大学入試に必要な学力の伸長を図り、より実践的かつ、きめ細やかな指導で、有名私立大学など志望校現役合格へと導きます。



### 大学合同入試説明会の実施（2・3年次）

地元の私立大学を中心に複数の大学から講師をお招きし、合同説明会を行っています。特に準特進が志望校としている西南学院大学、福岡大学は毎年説明会に参加していただいています。



### 保護者説明会・懇談会（1年次）

各クラス独自に保護者説明会を実施しています。保護者の方が参加しやすい時間帯に会を設定し、特色ある各クラスの取り組みを説明させていただいております。



### 手帳の活用とポートフォリオ（活動記録）

2020年度教育改革では大学入試の際に、高校生活での取り組みに関してポートフォリオという形式で具体的に問われることがあります。手帳の活用は3年間を通して手帳に書き込んだ活動成果や自己評価を志望理由書の記入などに活用することを目的としています。同時に教員は一人ひとりの記録内容を日常の二者面談等で振り返らせることで「主体的な学び」へとつながる指導を行います。



### 準特進 育英奨学生制度

建学の精神「卓然自立」を胸に、有名私立大学現役合格を目指す生徒に対して「準特進育英奨学生A・B」制度を設けています。（人物・入学試験ともに特に優秀な者で、経済的支援の必要性を考慮し採用します。）

- 入学時の施設拡充費相当額
- 3ヶ年の授業料相当額（A）又は授業料半額相当額（B）【A・B共年次更新】

※P.33～P.34の生徒募集要項（抜粋）も御覧ください。

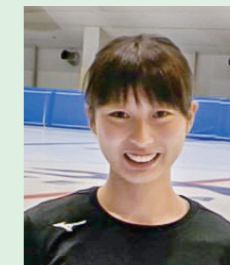
## Voice of graduates 卒業生の声



### 部活動で得た経験は、 一生の財産

バスケットボール部で過ごした日々が一番印象に残っています。あんなに苦しかったけど楽しかった時間はこれからはないと思います。九州高校には多くのクラスがあるので、各クラスの特徴にしっかりと目を通して、自分の目標にあったクラスを選択してほしいです。

堺 勇一郎さん 準特進クラス/2020年度卒業  
立命館大学 経済学部



### 先生方のサポートも手厚く、 何事にも全力で挑戦できる

九州高校は勉強と部活動を両立させることができる学校です。特に準特進クラスでは部の中心で活躍している生徒が多く同じ環境の中で高い志に向かって一緒に頑張る友人がいることは良い刺激になります。2020年 世界ジュニア選手権代表（ショートトラック）

高橋 花菜さん 準特進クラス/2020年度卒業  
中央大学 スポーツ科学部

西 直樹さん  
準特進クラス/3年  
古賀東中学校出身  
男子バスケットボール部



# 進学 クラス

General Course / Academic Class

普通科

定員：340名（男・女）

部活動との両立で、  
確かな学力と  
チャレンジ精神を育む。

学校行事や、部活動へ参加することで得られる多彩な学び。付属校のメリットを生かした九州産業大学への進学や、幅広い目標進路に対応する学習カリキュラムでの授業や、夏期課外授業で更なる学力向上を目指します。

柴田 彩貴さん  
進学クラス/2年  
篠栗北中学校出身  
コーラス・ギター愛好会

## 進学クラスの特徴

### 1 付属校推薦制度あり

九州産業大学付属校推薦入試制度があり、付属高校であるメリットを生かすことができます。また、高大接続の一環として、入学前教育も実施しています。

### 2 一般入試対応の授業と展開

朝の希望者補習及び夏期課外授業で学力の伸長を図り、一般入試において四年制大学に現役合格できる学力を養います。

### 3 土曜日の有効活用

第1・第3土曜日には、キャリアアップの為に特別授業やゼミを行って、生徒一人ひとりのさらなるスキルアップを目指します。

## 学習のサポート 学校生活をより充実させる学習サポートです。

Learning Support

### 希望者補習

希望制ながら多くの生徒が受講しています。1年次は、中学の総復習からはじまり、得意分野を見直しながら、基礎学力を確かなものにしていきます。さらに大学進学に向けて、学力の定着・伸長を図ります。



### 校外模試への取り組み

3年生になると校外模試を取り入れ全国レベルで現在の学力を確認します。国公立大学受験を視野に入れた模試を受けることで、受験対策の強化を図るとともに、受験へのモチベーションを上げていきます。



### 九州産業大学での現地説明会

現地に於いて進学に関する説明を受けます。学部学科の情報を聞くことはもちろん、入学後のミスマッチをなくすための取り組みとして、先輩在学生と交流し、直接アドバイスを受けることも可能です。



### 九州産業大学入試説明会(単独)

九州産業大学から講師をお招きし、希望者を対象に本校にて単独説明会を行っています。入試について正しい情報を詳しく知ることができ、入試制度への理解が深まります。



### 手帳の活用とポートフォリオ(活動記録)

2020年度教育改革では大学入試の際に、高校生活での取り組みに関してポートフォリオという形式で具体的に問われることがあります。手帳の活用は3年間を通して手帳に書き込んだ活動成果や自己評価を志望理由書の記入などに活用することを目的としています。同時に教員は一人ひとりの記録内容を日常の二者面談等で振り返らせることで「主体的な学び」へとつながる指導を行います。



## 九州産業大学の奨学金制度

約500名枠の「返済不要」な奨学金制度により、学生を積極的に支援します。

詳しくは九州産業大学のホームページをご覧ください。



卓越支援

学業・スポーツをはじめ、様々な分野において優秀な学生に対する支援

育成支援

在学中の正課・正課外活動において頑張る学生を支援

経済支援

経済的に修学が困難な学生に対する支援

留学生支援

外国人留学生に関する全般的な支援

## Voice of graduates 卒業生の声



### 意欲的に学習に取り組める 学習サポートが自慢

3年間剣道部で仲間と努力してきたことが一番の思い出です。受験期に国立大学を志望する生徒と一緒に授業を受けることができたのは勉強の上でとてもいい刺激になり、印象に残っています。部活動も勉強も頑張ることができ、充実した高校生活を送ることができました。

小野田 伊吹さん 進学クラス/2020年度卒業  
長崎大学 工学部



### 私立高校であるメリットを生かして

私立高校であるメリットを生かし、オリジナルカリキュラムでの授業や補習授業で、大学入試に向けて準備ができました。また、九州産業大学の先輩在学生との交流や説明会を通して、大学入学前に目標も見つけられました。

対談ムービー公開中▶P24

石川 光紀さん 進学クラス/2017年度卒業  
九州産業大学 商学部

# 普通科 / カリキュラム比較 *Curriculum*

## S特進クラス

令和4年度入学生教育課程表

| 教科          | 科目      | 1年 | 2年  |     | 3年  |     |
|-------------|---------|----|-----|-----|-----|-----|
|             |         |    | 文系  | 理系  | 文系  | 理系  |
| 国語          | 現代の国語   | 3  |     |     |     |     |
|             | 言語文化    | 4  |     |     |     |     |
|             | 論理国語    |    | 2   | 2   | 3   | 2   |
|             | 文学探究    |    | 1   | 1   | 1   | 1   |
|             | 古典探究    |    | 4   | 3   | 4   | 4   |
| 地理歴史        | 地理総合    | 2  |     |     |     |     |
|             | 歴史総合    | 2  |     |     |     |     |
|             | 地理探究    |    |     | 2   |     | 4   |
|             | 日本史探究   |    |     |     |     |     |
|             | 日本史MA   |    | 5   |     | 4   |     |
|             | 世界史探究   |    |     |     |     |     |
| 公民          | 公共      |    | 2   | 2   |     |     |
|             | 倫理      |    |     |     | 2   |     |
|             | 政治・経済   |    |     |     | 2   |     |
| 数学          | 数学I     | 4  |     |     |     |     |
|             | 数学II    |    | 4   | 4   | 4   |     |
|             | 数学III   |    |     |     |     | 5   |
|             | 数学A     | 3  |     |     |     |     |
|             | 数学B     |    | 2   | 3   |     |     |
|             | 数学C     |    |     |     | 3   | 3   |
| 理科          | 物理基礎    | 2  |     |     |     |     |
|             | 生物基礎    | 2  |     |     |     |     |
|             | 物理      |    |     | 4   |     | 4   |
|             | 生物      |    |     |     |     |     |
|             | 化学基礎    |    | 3   | 4   | 2   |     |
|             | 生物演習    |    | 2   |     | 2   |     |
|             | 化学      |    |     |     |     | 4   |
| 保健体育        | 体育      | 3  | 2   | 2   | 2   | 2   |
|             | 保健      | 1  | 1   | 1   |     |     |
| 芸術          | 美術I     | 2  |     |     |     |     |
|             | 美術II    | 4  |     |     |     |     |
| 外国語         | 英コミュI   |    | 4   | 4   |     |     |
|             | 英コミュII  |    |     |     |     | 5   |
|             | 英コミュIII |    |     |     |     | 5   |
|             | 論理・表現I  | 3  |     |     |     |     |
|             | 論理・表現II |    | 3   | 3   |     |     |
| 家庭          | 家庭基礎    | 2  |     |     |     | 3   |
|             | 情報I     |    | 2   | 2   |     |     |
|             | 総合探究    | 1  | 1   | 1   | 1   | 1   |
| 学校設定科目      | 文学探究    |    | (1) | (1) | (1) | (1) |
|             | 生物演習    |    | (2) |     | (2) |     |
|             | 日本史MA   |    |     |     |     |     |
|             | 世界史MA   |    |     |     |     |     |
|             | 数学探究    |    |     |     |     |     |
| 特別活動 (HR活動) | 1       | 1  | 1   | 1   | 1   |     |
| 合計          |         | 39 | 39  | 39  | 39  | 39  |

## 特進クラス

令和4年度入学生教育課程表

| 教科          | 科目      | 1年 | 2年  |     | 3年  |     |
|-------------|---------|----|-----|-----|-----|-----|
|             |         |    | 文系  | 理系  | 文系  | 理系  |
| 国語          | 現代の国語   | 3  |     |     |     |     |
|             | 言語文化    | 4  |     |     |     |     |
|             | 論理国語    |    | 2   | 2   | 3   | 2   |
|             | 文学探究    |    | 1   | 1   | 1   | 1   |
|             | 古典探究    |    | 4   | 3   | 4   | 4   |
| 地理歴史        | 地理総合    | 2  |     |     |     |     |
|             | 歴史総合    | 2  |     |     |     |     |
|             | 地理探究    |    |     | 2   |     | 4   |
|             | 日本史探究   |    |     |     |     |     |
|             | 日本史MA   |    | 5   |     | 6   |     |
|             | 世界史探究   |    |     |     |     |     |
| 公民          | 公共      |    | 2   | 2   |     |     |
|             | 倫理      |    |     |     | 2   |     |
|             | 政治・経済   |    |     |     |     |     |
| 数学          | 数学I     | 4  |     |     |     |     |
|             | 数学II    |    | 4   | 4   | 4   |     |
|             | 数学III   |    |     |     |     | 5   |
|             | 数学A     | 3  |     |     |     |     |
|             | 数学B     |    | 2   | 3   |     |     |
|             | 数学C     |    |     |     | 3   | 3   |
| 理科          | 物理基礎    | 2  |     |     |     |     |
|             | 生物基礎    | 2  |     |     |     |     |
|             | 物理      |    |     | 4   |     | 4   |
|             | 生物      |    |     |     |     |     |
|             | 化学基礎    |    | 3   | 4   | 2   |     |
|             | 生物演習    |    | 2   |     | 2   |     |
|             | 化学      |    |     |     |     | 4   |
| 保健体育        | 体育      | 3  | 2   | 2   | 2   | 2   |
|             | 保健      | 1  | 1   | 1   |     |     |
| 芸術          | 美術I     | 2  |     |     |     |     |
|             | 美術II    | 4  |     |     |     |     |
| 外国語         | 英コミュI   |    | 4   | 4   |     |     |
|             | 英コミュII  |    |     |     |     | 5   |
|             | 英コミュIII |    |     |     |     | 5   |
|             | 論理・表現I  | 3  |     |     |     |     |
|             | 論理・表現II |    | 3   | 3   |     |     |
| 家庭          | 家庭基礎    | 2  |     |     |     | 3   |
|             | 情報I     |    | 2   | 2   |     |     |
|             | 総合探究    | 1  | 1   | 1   | 1   | 1   |
| 学校設定科目      | 文学探究    |    | (1) | (1) | (1) | (1) |
|             | 生物演習    |    | (2) |     | (2) |     |
|             | 日本史MA   |    |     |     |     |     |
|             | 世界史MA   |    |     |     |     |     |
|             | 数学探究    |    |     |     |     |     |
| 特別活動 (HR活動) | 1       | 1  | 1   | 1   | 1   |     |
| 合計          |         | 39 | 39  | 39  | 39  | 39  |

## General Course / Advanced Class

## 準特進クラス

令和4年度入学生教育課程表

| 教科          | 科目      | 1年 | 2年  |     | 3年  |     |
|-------------|---------|----|-----|-----|-----|-----|
|             |         |    | 文系  | 理系  | 文系  | 理系  |
| 国語          | 現代の国語   | 2  |     |     |     |     |
|             | 言語文化    | 3  |     |     |     |     |
|             | 論理国語    |    | 2   | 2   | 3   | 2   |
|             | 文学探究    |    | 1   | 1   | 1   | 1   |
|             | 古典探究    |    | 4   | 3   | 4   | 2   |
| 地理歴史        | 地理総合    | 2  |     |     |     |     |
|             | 歴史総合    | 2  |     |     |     |     |
|             | 地理探究    |    |     |     |     | 3   |
|             | 日本史探究   |    |     |     |     |     |
|             | 日本史MA   |    | 6   |     | 7   |     |
|             | 世界史探究   |    |     |     |     |     |
| 公民          | 公共      |    | 2   | 2   |     |     |
|             | 倫理      |    |     |     |     |     |
|             | 政治・経済   |    |     |     |     |     |
| 数学          | 数学I     | 4  |     |     |     |     |
|             | 数学II    |    | 4   | 4   |     |     |
|             | 数学III   |    |     |     |     | 5   |
|             | 数学A     | 2  |     |     |     |     |
|             | 数学B     |    |     | 3   | 4   |     |
|             | 数学C     |    |     |     |     | 3   |
| 理科          | 物理基礎    | 2  |     |     |     |     |
|             | 生物基礎    | 2  |     |     |     |     |
|             | 物理      |    |     | 3   |     | 4   |
|             | 生物      |    |     |     |     |     |
|             | 化学基礎    |    | 2   | 3   | 2   |     |
|             | 生物演習    |    |     |     | 2   |     |
|             | 化学      |    |     |     |     | 4   |
| 保健体育        | 体育      | 3  | 2   | 2   | 2   | 2   |
|             | 保健      | 1  | 1   | 1   |     |     |
| 芸術          | 美術I     | 2  |     |     |     |     |
|             | 美術II    | 3  |     |     |     |     |
| 外国語         | 英コミュI   |    | 4   | 4   |     |     |
|             | 英コミュII  |    |     |     |     | 5   |
|             | 英コミュIII |    |     |     |     | 5   |
|             | 論理・表現I  | 3  |     |     |     |     |
|             | 論理・表現II |    | 3   | 3   |     |     |
| 家庭          | 家庭基礎    | 2  |     |     |     | 3   |
|             | 情報I     |    | 2   | 2   |     |     |
|             | 総合探究    | 1  | 1   | 1   | 1   | 1   |
| 学校設定科目      | 文学探究    |    | (1) | (1) | (1) | (1) |
|             | 生物演習    |    | (2) |     | (2) |     |
|             | 日本史MA   |    |     |     |     |     |
|             | 世界史MA   |    |     |     |     |     |
|             | 数学探究    |    |     |     |     |     |
| 特別活動 (HR活動) | 1       | 1  | 1   | 1   | 1   |     |
| 合計          |         | 35 | 35  | 35  | 35  | 35  |

## General Course / Semi Advanced Class

## 進学クラス

令和4年度入学生教育課程表

| 教科          | 科目      | 1年 | 2年  |     | 3年  |     |
|-------------|---------|----|-----|-----|-----|-----|
|             |         |    | 文系  | 理系  | 文系  | 理系  |
| 国語          | 現代の国語   | 2  |     |     |     |     |
|             | 言語文化    | 3  |     |     |     |     |
|             | 論理国語    |    | 2   | 2   | 3   | 3   |
|             | 文学探究    |    | 1   | 1   | 1   | 1   |
|             | 古典探究    |    | 3   | 2   | 4   | 2   |
| 地理歴史        | 地理総合    | 2  |     |     |     |     |
|             | 歴史総合    | 2  |     |     |     |     |
|             | 地理探究    |    |     |     |     | 3   |
|             | 日本史探究   |    |     |     |     |     |
|             | 日本史MA   |    | 5   |     | 5   |     |
|             | 世界史探究   |    |     |     | 5   |     |
| 公民          | 公共      |    | 2   | 2   |     |     |
|             | 倫理      |    |     |     |     |     |
|             | 政治・経済   |    |     |     |     |     |
| 数学          | 数学I     | 4  |     |     |     |     |
|             | 数学II    |    | 3   | 4   |     |     |
|             | 数学III   |    |     |     |     | 5   |
|             | 数学A     | 2  |     |     |     |     |
|             | 数学B     |    |     | 3   | 3   |     |
|             | 数学C     |    |     |     |     | 3   |
| 理科          | 物理基礎    | 2  |     |     |     |     |
|             | 生物基礎    | 2  |     |     |     |     |
|             | 物理      |    |     | 3   |     | 4   |
|             | 生物      |    |     |     |     |     |
|             | 化学基礎    |    | 2   | 4   |     |     |
|             | 生物演習    |    |     |     |     | 2   |
|             | 化学      |    |     |     |     | 4   |
| 保健体育        | 体育      | 3  | 2   | 2   | 2   | 2   |
|             | 保健      | 1  | 1   | 1   |     |     |
| 芸術          | 美術I     | 2  |     |     |     |     |
|             | 美術II    | 4  |     |     |     |     |
| 外国語         | 英コミュI   |    | 4   | 4   |     |     |
|             | 英コミュII  |    |     |     |     | 5   |
|             | 英コミュIII |    |     |     |     | 4   |
|             | 論理・表現I  | 2  |     |     |     |     |
|             | 論理・表現II |    | 3   | 3   |     |     |
| 家庭          | 家庭基礎    | 2  |     |     |     | 3   |
|             | 情報I     |    | 2   | 2   |     |     |
|             | 総合探究    | 1  | 1   | 1   | 1   | 1   |
| 学校設定科目      | 文学探究    |    | (1) | (1) | (1) | (1) |
|             | 生物演習    |    |     |     |     | (3) |
|             | 日本史MA   |    |     |     |     | (2) |
|             | 世界史MA   |    |     |     |     | (2) |
|             | 数学探究    |    |     |     |     | (3) |
| 特別活動 (HR活動) | 1       | 1  | 1   | 1   | 1   |     |
| 合計          |         | 35 | 35  | 35  | 35  | 35  |

## General Course / Academic Class

### S特進クラス時制

| 月曜日 - 金曜日                 | 出校 土曜日               |
|---------------------------|----------------------|
| 0限 7:40 - 8:25            | ゼミ0 7:40 - 8:25      |
| 朝読書 8:50 - 9:00           | 朝読書 8:50 - 9:00      |
| SHR 9:00 - 9:10           | SHR 9:00 - 9:10      |
| 1限 9:15 - 10:00           | ゼミ1 9:15 - 10:00     |
| 2限 10:10 - 10:55          | ゼミ2 10:10 - 10:55    |
| 3限 11:05 - 11:50          | 集会等 11:05 - 11:50    |
| 4限 12:00 - 12:45          | SHR/掃除 11:50 - 12:15 |
| 昼休み 12:45 - 13:30         |                      |
| 5限 13:30 - 14:15          | 出校でない土曜日[希望制]        |
| 6限 14:25 - 15:10          | 「講座」① 8:30 - 9:40    |
| 7限 15:20 - 16:05          | 「講座」② 9:50 - 11:00   |
| SHR/掃除 16:05 - 16:30      | 「講座」③ 11:10 - 12:20  |
| 「講座」(火・水・木) 16:30 - 17:40 |                      |

※月曜日の0限目はアチーブメントテストを実施します。  
※「講座」は希望制です。

### 特進クラス時制

| 月曜日 - 金曜日                 | 出校 土曜日               |
|---------------------------|----------------------|
| 0限 7:40 - 8:25            | ゼミ0 7:40 - 8:25      |
| 朝読書 8:50 - 9:00           | 朝読書 8:50 - 9:00      |
| SHR 9:00 - 9:10           | SHR 9:00 - 9:10      |
| 1限 9:15 - 10:00           | ゼミ1 9:15 - 10:00     |
| 2限 10:10 - 10:55          | ゼミ2 10:10 - 10:55    |
| 3限 11:05 - 11:50          | 集会等 11:05 - 11:50    |
| 4限 12:00 - 12:45          | SHR/掃除 11:50 - 12:15 |
| 昼休み 12:45 - 13:30         |                      |
| 5限 13:30 - 14:15          | 出校でない土曜日[希望制]        |
| 6限 14:25 - 15:10          | 「講座」① 8:30 - 9:40    |
| 7限 15:20 - 16:05          | 「講座」② 9:50 - 11:00   |
| SHR/掃除 16:05 - 16:30      | 「講座」③ 11:10 - 12:20  |
| 「講座」(火・水・木) 16:30 - 17:40 |                      |

※月曜日の0限目はアチーブメントテストを実施します。  
※「講座」は希望制です。

### 準特進クラス時制

| 月曜日 - 金曜日            | 出校 土曜日               |
|----------------------|----------------------|
| 課外授業 7:40 - 8:25     | 朝読書 8:50 - 9:00      |
| 朝読書 8:50 - 9:00      | SHR 9:00 - 9:10      |
| SHR 9:00 - 9:10      | ゼミ1 9:15 - 10:00     |
| 1限 9:15 - 10:00      | ゼミ2 10:10 - 10:55    |
| 2限 10:10 - 10:55     | 集会等 11:05 - 11:50    |
| 3限 11:05 - 11:50     | SHR/掃除 11:50 - 12:15 |
| 4限 12:00 - 12:45     |                      |
| 昼休み 12:45 - 13:30    |                      |
| 5限 13:30 - 14:15     |                      |
| 6限 14:25 - 15:10     |                      |
| 7限 15:20 - 16:05     |                      |
| SHR/掃除 16:05 - 16:30 |                      |
| 「学習会」 16:30 - 17:15  |                      |

※月曜日は朝の課外授業はありません。 ※「学習会」は希望制で毎週火～木に実施します。 ※「学習会」は部活動に参加していない生徒が対象です。

### 進学クラス時制

| 月曜日 - 金曜日        | 出校 土曜日               |
|------------------|----------------------|
| 補習授業 7:40 - 8:25 | 朝読書 8:50 - 9:00      |
| 朝読書 8:50 - 9:00  | SHR 9:00 - 9:10      |
| SHR 9:00 - 9:10  | ゼミ1 9:15 - 10:00     |
| 1限 9:15 - 10:00  | ゼミ2 10:10 - 10:55    |
| 2限 10:10 - 10:55 | 集会等 11:05 - 11:50    |
| 3限 11:05 - 11:50 | SHR/掃除 11:50 - 12:15 |
| 4限 12:00 - 12:45 |                      |
| 昼休み 12:45 - 13:  |                      |

# 造形芸術科

Art & Design Course

定員：80名（男・女）

高校屈指の本格的な  
創作環境のもと  
アーティスティックな  
未来を描く3年間。

授業内容は美術・工芸・デザイン・映像と幅広く、学校の歴史と共に、多方面にわたる成長を遂げてきました。2017年にデザイン科設立50周年を迎え、科の名称を「造形芸術科」と改めました。これからも「造形」教育を通じて、「芸術」で社会に貢献する人材を育成します。

藤田 理菜さん  
造形芸術科 / 2年  
福岡市立城南中学校出身  
美術部

## 造形芸術科の特徴

### 1 造形芸術に特化した 専門性の高い30講座の授業

絵画や彫刻、陶芸、染織、デザインなど、多様な創作活動を通じて可能性を最大限に引き出すカリキュラムとなっています。

### 2 専門科目の教師による指導と充実の設備

造形芸術科には、専門のカリキュラムに対応する教師がおり、さまざまな生徒の夢をサポートします。デッサン室、陶芸室、染織室、コンピュータ室（Mac）など、プロユース仕様の充実した設備のなかで創作活動に取り組みることが出来ます。

### 3 パリ美術研修

2年次には、世界のアートの中心、フランス・パリを訪れます。研修では、ルーブル美術館などの美術館・博物館を見学したり、現地でのスケッチを通じて自主性と国際性を養います。

## 学習のサポート 学校生活をより充実させる学習サポートです。

Learning Support

### 芸術系進学説明会を実施

関東の有名美大の講師を招き芸術系進路への意識を高める内容から実技講習会まで、芸術系大学への進学にむけた充実したフォローを行っています。説明会は保護者の参加も可能です。



### 5教科授業の充実

第一志望の美大現役合格に向けて、5教科の授業数も確保しています。また、希望者補習を行い、それぞれの進路目標に合わせた進学指導を実施しています。



### 公募展への出展

県美展、市美展への出展だけでなくさまざまな公募展に作品を出展しています。全国規模で開催されている多くの公募展に作品を出展することにより創作意欲を高めます。



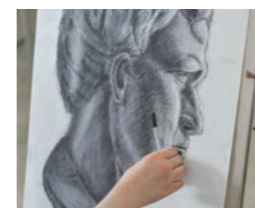
### 校外活動の充実

実践教育として校外での活動を充実させています。例えば、博多阪急「うまか甲子園」への参加や、「香椎えきマチー丁目（香椎駅）の館内ディスプレイデザイン」のプレゼンなど企画からカタチになるまでの経験ができます。



### デッサン補習開講（3年次希望者）

第一志望の美大現役合格に向けた実技補習を希望者に行っています。本校の専門教員陣は長年の指導実績を活かし、志望校に合わせた丁寧な指導で実績を積み重ねています。多くの美大受験者が補習を希望します。



### 卒業制作（3年次）

3年次、卒業制作の授業が週4時間あります。1・2年次に修得した専門的な実技を使い、作品を完成させていきます。完成した作品は、毎年県内美術館で展覧会を行っています。



### 造形芸術 育英奨学生制度

建学の精神「卓然自立」を胸に、芸術系大学現役合格を目指す生徒に対して「造形芸術育英奨学生A・B」制度を設けています。（人物・入学試験ともに特に優秀な者で、経済的支援の必要性を考慮し採用します。）

●入学時の施設拡充費相当額 ●3ヶ年の授業料相当額（A）又は授業料半額相当額（B）【A・B共年次更新】

※P.33～P.34の生徒募集要項（抜粋）も御覧ください。

## Voice of graduates 卒業生の声



### 夢の実現に向かって 一歩踏み出そう

高校3年間で造形芸術について学ぼうと思っていることは、周りより早く夢を見つけているということです。作品作りのための設備も整っており、多くの経験ができるので、造形芸術科で夢の可能性をさらに広げられますよ。

柊平 こはるさん 造形芸術科 / 2020年度卒業  
広島市立大学 芸術学部



### 作品制作に 夢中で取り組める環境

造形芸術科は、様々な分野の制作を体験できる所が自慢です。設備が整っているので、本格的に取り組むことができます。先生方もわかりやすくアドバイスをくれます。また、授業で体験したことを自分の制作に活かせるのも魅力です。

日山 凜彩さん 造形芸術科 / 2020年度卒業  
九州産業大学 芸術学部

# 君の素朴な疑問に答えます! Q&Aコーナー

造形芸術科に入学してくる生徒はみんな絵がうまいのですか?

表現が上手な人、観察する力がすごい人、発想が豊かな人と色々な人がいます。

卒業後は美大への進学を考えています。受験対策とかやっていますか?

美大の受験は学科だけではなく、特徴のある実技入試も行われるので、実技については1年生の時から少しずつ情報が発信され、2年生の冬休みからは本格的な受験対策のプログラムが始まります。

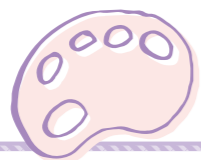
美術の専門的な授業についていけるか心配です。

大丈夫! 高校の入試に合格していれば心配いりません。入学したての時は、実技の課題と勉強の両立に少しとまどうかもしれませんが、専門の授業は、段階を踏んで進んでいくのできっと楽しんで学べることでしょ。



美術が好き! だけで造形芸術科を希望してもいいのでしょうか?

いいんです!! 好きという気持ちは、あなたの未来を築く強力な原動力になります。



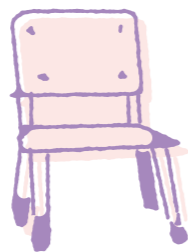
Macを使った授業があると聞いたのですが、使ったことがなくても大丈夫ですか?

全く経験のない人を想定して授業を行っているので大丈夫ですよ! 卒業するころには、Illustrator・Photoshopも使いこなせるようになります。



専門的な授業を受ける実習室は、どんなものがありますか?

デッサンを描く部屋、デザインや印刷作業をする部屋、写真・陶芸・染織・油絵・パソコンと、様々な創作活動を行える実習室が揃っています。



施設についての詳細はコチラから



メールください!

造形芸術科の事、美術を専門的に学んでいく事に対して君の質問に直接答えます!

[design@kyushu-h.ed.jp](mailto:design@kyushu-h.ed.jp)

## 東京藝術大学現役生に聞く 造形芸術科のイトコ

Topics



小島 かおりさん  
東京藝術大学工芸科3年  
福岡市立城南中学校出身

九州高校造形芸術科の  
良いところ

絵画、デザイン、デッサン、工芸と1年生の頃から幅広く学べる  
ところ。3年生では、自分の好きな授業を選ぶことができるので、興味  
を持ったことに対して詳しく学ぶことができます。

今の自分にとって九高の三年間はどうか

今もそうなのですが、その時を一杯頑張って、楽しんでいたような気がします。特に3年生の後半は、卒業したその後のこと(大学受験に向けて等)も大切だけど、今しかできないことも大切にしたいと、センター試験の勉強をしながら卒業制作をつかって、実技試験の対策もして...とバタバタしていた記憶があります。授業と補習と部活動、どれも精一杯取り組んでいたのですが、忙しかったのですが、毎日充実した時間を過ごしていました。

大学で制作した作品



2年/蒔絵



2年/木工



3年/有線七宝

卒業後の交流もあります



同級生で  
展覧会やりました!

## YouTubeに 造形芸術科チャンネル開設



造形芸術科の授業のひとつ「映像表現」で制作した生徒たちの作品を公開しています。今後も様々な動画をUP予定! 興味のある方は是非チャンネル登録を!



令和4年度入学生教育課程表

| 教科          | 科目           | 1年 | 2年     | 3年  |
|-------------|--------------|----|--------|-----|
| 国語          | 現代の国語        | 2  |        |     |
|             | 言語文化         | 3  |        |     |
|             | 論理国語         |    | 1      | 3   |
|             | 文学探究<br>古典探究 |    | 1<br>2 | 2   |
| 地理歴史        | 地理総合         |    | 3      |     |
|             | 歴史総合         |    |        | 3   |
| 公民          | 公共           | 2  |        |     |
| 数学          | 数学I          | 3  |        |     |
|             | 数学A          |    | 2      |     |
|             | 数学探究         |    |        | 2   |
| 理科          | 生物基礎         |    | 2      |     |
|             | 化学基礎         | 2  |        |     |
|             | 地学基礎         |    |        | 2   |
| 保健体育        | 体育           | 3  | 2      | 2   |
|             | 保健           | 1  | 1      |     |
| 外国語         | 英コミュI        | 5  |        |     |
|             | 英コミュII       |    | 4      |     |
|             | 英コミュIII      |    |        | 5   |
|             | 論理・表現I       |    |        | 2   |
| 家庭          | 家庭基礎         | 2  |        |     |
| 情報          | 情報I          |    | 2      |     |
|             | 総合探究         | 1  | 1      | 1   |
| 造形芸術専門      | 美術史          | 2  |        |     |
|             | 絵画           | 2  | 2      |     |
|             | 素描           | 2  | 3      | 3   |
|             | 構成I          | 2  |        |     |
|             | 構成II         | 2  |        |     |
|             | 構成III        |    | 2      |     |
|             | 構成IV         |    |        | 4   |
|             | VD           |    | 2      |     |
|             | 情報メディアデザイン   |    | 3      |     |
|             | 美術概論         |    |        | 1   |
|             | 鑑賞研究         |    | 1      |     |
| 卒業制作        |              |    | 4      |     |
| 学校設定科目      | 文学探究         |    | (1)    |     |
|             | 数学探究         |    |        | (2) |
|             | 卒業制作         |    |        | (4) |
| 特別活動 (HR活動) |              | 1  | 1      | 1   |
| 合計          |              | 35 | 35     | 35  |

造形芸術科時刻

| 月曜日 - 金曜日 |       |   |       |
|-----------|-------|---|-------|
| 補習授業      | 7:40  | - | 8:25  |
| 朝読書       | 8:50  | - | 9:00  |
| SHR       | 9:00  | - | 9:10  |
| 1限        | 9:15  | - | 10:00 |
| 2限        | 10:10 | - | 10:55 |
| 3限        | 11:05 | - | 11:50 |
| 4限        | 12:00 | - | 12:45 |
| 昼休み       | 12:45 | - | 13:30 |
| 5限        | 13:30 | - | 14:15 |
| 6限        | 14:25 | - | 15:10 |
| 7限        | 15:20 | - | 16:05 |
| SHR/掃除    | 16:05 | - | 16:30 |
| 3年次補習授業   | 16:30 | - | 18:10 |
| 出校 土曜日    |       |   |       |
| 朝読書       | 8:50  | - | 9:00  |
| SHR       | 9:00  | - | 9:10  |
| ゼミ1       | 9:15  | - | 10:00 |
| ゼミ2       | 10:10 | - | 10:55 |
| 集合等       | 11:05 | - | 11:50 |
| SHR/掃除    | 11:50 | - | 12:15 |

※ 月曜日は朝の補習授業はありません。  
※ 朝の補習授業は希望制です。  
※ 出席確認は8:50です。

# 普通科卒業生対談ムービー

大学進学後も野球を続け、様々な分野で活躍している卒業生の小中健蔵さんと村上幸人さんと石川光紀さん。  
勉強も部活動も全力で取り組んだ高校生活の思い出と、九州高校で培った経験を話していただきました。



普通科卒業生対談ムービーはコチラからご覧いただけます▶



井元 心咲さん  
準特進クラス/1年  
春日野中学校出身  
チアリーディング部



山本 陽己さん  
進学クラス/1年  
香椎第2中学校出身  
男子ソフトボール部



田中 和泉さん  
造形芸術科/1年  
津屋崎中学校出身  
美術部



原田 みのりさん  
特進クラス/2年  
篠栗中学校出身  
陸上競技部



上野 華さん  
S特進クラス/1年  
日の里中学校出身  
和太鼓部



長谷川 慶さん  
進学クラス/1年  
志免東中学校出身  
男子バスケットボール部

部活動紹介ムービーは  
コチラからご覧  
いただけます



KYUSHU HIGH SCHOOL AFFILIATED WITH KYUSHU SANGYO UNIVERSITY

# EXTRACURRICULAR

全国レベルの実績と、活気あふれる

# 個々が輝ける場所 41の部活動 ACTIVITIES

部活動紹介

部活動は、九高の自慢。

*A place to shine*

## 体育部

野球部/男子サッカー部/女子サッカー部  
硬式テニス部/男子ソフトボール部  
女子ソフトボール部/男子バスケットボール部  
女子バスケットボール部/男子バレーボール部  
女子バレーボール部/ハンドボール部/卓球部  
陸上競技部/チアリーディング部/応援団部  
山岳部/水泳部/空手道部/剣道部

## 文化部

生徒執行部/吹奏楽部/放送部/美術部/写真部  
書道部/英語研究部/漫画研究部/弁論部/文芸部  
演劇部/科学部/茶道部/モダンアート部/和太鼓部  
歴史研究部/九州アジアクラブ/囲碁同好会  
コーラス・ギター愛好会/パソコン愛好会  
ボランティア愛好会/数学研究愛好会



牟田 弘樹さん  
進学クラス/3年  
河東中学校出身  
水泳部



溝口 永里子さん  
準特進クラス/3年  
青葉中学校出身  
吹奏楽部



中村 恭輔さん  
進学クラス/3年  
河東中学校出身  
男子サッカー部



末松 帆音風さん  
特進クラス/1年  
志摩中学校出身  
空手道部



福田 菜々美さん  
進学クラス/3年  
和白中学校出身  
女子バレーボール部



山本 智大さん  
S特進クラス/3年  
照葉中学校出身  
パソコン愛好会

# KYUSHU HIGH SCHOOL

AFFILIATED WITH KYUSHU SANGYO UNIVERSITY

## EVENT CALENDAR

イベントカレンダー



体育祭の様子を動画でチェック▶



### 1年間の主なイベント *Events*



※ 年度によって内容や時期を変更する場合がございます。



文化祭の様子を動画でチェック▶



### 制服紹介 *Uniform*

*Winter*



*Spring / Autumn*



*Summer*



### 保護者とのつながり

生徒諸君のよりよい教育環境をさらに構築するために、保護者の方との関係を大切にしています。生徒・保護者・教職員の関係が教育を確かなものにすると考えています。



#### ●三者面談

年に数回の三者面談を担当と行います。学校と保護者間で多くの情報をすばやく共有できる仕組みで、よりきめ細やかな生徒指導に取り組んでいます。生徒のタイプと個性を把握し、その可能性を引き出し、生徒本人にとって最もふさわしい進路に導いていきます。



#### ●緊急メール

悪天候などによる緊急時の対応・連絡のために、メールによる一斉配信を行っています。各方面から通学する生徒の保護者の方々にも迅速に緊急の連絡をお伝えすることができるシステムです。



#### ●メールマガジン

隔週金曜日(原則)に学年ごとのお知らせや、部活動の結果などを配信しています。



#### ●九州高校ホームページ (<https://www.kyushu-h.jp>)

ホームページでは、学校からのお知らせや各種行事の写真、部活動のお知らせなどをご覧いただけます。また、受験生やその保護者の方に対してはオープンスクールのご案内や、資料請求のページもあります。

自慢!  
1

## JR香椎駅にメチャメチャ近い!

JR香椎駅より徒歩1分(九州高校口)

JRや西鉄電車・バスなど交通アクセスも抜群。  
公共交通機関が充実しているので通学しやすい好立地です。  
また、校内に約500台収容の駐輪場もあり、自転車通学も可能です。

駅から近いのは  
本当に便利!



自慢!  
2

## 体育祭の学校応援がとにかくスゴイ!

全校生徒で作り上げる感動のフィナーレ!

九高の体育祭は迫力がすごいと地域でも評判です。  
フィナーレを飾る、応援団部・吹奏楽部・チアリーディング部と一体化した全校生徒による「学校応援」は、感動さえ呼び起こします。造形芸術科の生徒が描くバックボードも大迫力です!

すごい迫力!  
みんな大興奮!



大迫力!! 学校応援をチェック▶

自慢!  
3

## 先生が約130人いる!

各専門分野の先生が揃ってる!

色々な経験を持った先生に出会えます。担当教科はもちろん部活動顧問の先生はその道のスペシャリストだったり、多くの先生との出会いも九高の魅力です。



先生と生徒の  
距離がすごく  
近いです!



自慢!  
4

## カフェテリア一番人気の担々麺は料理長自慢のスパイスが決め手!

売店では、常時35種類以上の商品が売られている!(飲料除く)

九高自慢の食堂、その名も“Cafeteria Delight”。安心・安全な食材を使用し、美味しく、栄養バランスのとれた高校生「大喜び」のメニューを揃えています。



No.3  
日替り御膳



No.2  
ピリ唐井



No.1  
担々麺(温)



辛いけど  
やっぱりクセになる  
美味しさ!



オススメ  
カツカレー

自慢!  
5

## 部活動数がTOPクラス!

個人が輝ける場所が多い!

活気あふれる部活動は、九高の自慢。高校生活を豊かにする体験、友人との出会いが人間性を育みます。



高校生活が  
さらに充実!



# 九州高校 5つの自慢!



# 施設紹介 Facility Guide

快適な学習環境を実現した学習施設の数々。  
充実した設備と全クラス部活動完全対応で  
「文武両道」をサポート。



KYUSHUコミュニティホール(全景)



第1体育館



オムニコート(人工芝テニスコート)



アートライブラリー



Kyushu club house



New

古賀グラウンド横に多目的グラウンドを新設!  
古賀総合グラウンドとして部活動の環境を整えました。  
上:野球場 下:多目的グラウンド

古賀総合グラウンド



南館(家庭科調理室)



南館(第1・2理科実験室)



KYUSHUコミュニティホール(大ホール)



総会館(造形芸術科コンピュータ室)



第2体育館(全景)



第2体育館(1階:温水プール)



南館(A・B教室)



南館(S特・特進自習室)



総会館(染織室)



総会館(アトリエ)



第2体育館(2階:アリーナ)



## 関連校 Related Educational Institutions

**九州産業大学**  
KIU KYUSHU SANGYO UNIVERSITY  
〒813-8503  
福岡市東区松香台 2-3-1  
TEL 092-673-5050 (代表)  
URL <https://www.kyusan-u.ac.jp/>



### 文理芸融合のグローバル総合大学へ

文系・理工系・芸術系の10学部、大学院5研究科からなる総合大学で、約1万1千人の学生が学んでいます。地域や企業、行政と学部間が連携し、地域の課題解決に取り組む「KSU プロジェクト型教育」やキャリア支援センターの万全のサポート体制と独自のキャリア教育が特徴です。

**九州産業大学造形短期大学部**  
ZOKEI KYUSHU SANGYO UNIVERSITY, ZOKEI JUNIOR COLLEGE OF ART AND DESIGN  
幅広く学び、得意を見つけ、深く専門性を極める。～多芸造形～

九州で唯一の私立芸術系短期大学です。1学科に10系列があり、様々な分野を学ぶことができます。自分の好きなこと、興味・関心のあることに熱中し、「創造力」「表現力」「総合力」を身につけ、社会に信頼され、活躍できる人材の育成に取り組んでいきます。



アジアに開かれた日本語学校  
**九州英数学館国際言語学院**  
〒810-0073 福岡市中央区舞鶴1-5-30 TEL 092-713-5720(代表)  
URL ▶ <http://www.kyushu-eisu.ac.jp/>

国際姉妹校 韓国ソウル世宗高等学校 / 中国遼寧省実験中学

# 生徒募集要項（抜粋）

修業年限：3ヶ年／募集定員：600名（男・女）  
 ※ 詳細は「令和4年度生徒募集要項」をご覧ください。

Application Guide

## ■ 募集人数

|             | 普通科 520名        |             |               |              | 造形芸術科 80名 |
|-------------|-----------------|-------------|---------------|--------------|-----------|
|             | スーパー特進クラス (20名) | 特進クラス (40名) | 準特進クラス (120名) | 進学クラス (340名) |           |
| 専願入試 (184名) | 3名              | 3名          | 8名            | 100名         | 70名       |
| 前期入試 (398名) | 15名             | 35名         | 110名          | 230名         | 8名        |
| 後期入試 (18名)  | 2名              | 2名          | 2名            | 10名          | 2名        |

## ■ 入試概要

|      | 出願期間                  | 受験料     | 入学試験日        | 試験科目                                    |   | 合格発表                           |
|------|-----------------------|---------|--------------|---|---|--------------------------------|
|      |                       |         |              | 普通科                                     | 造形芸術科                                   |                                |
| 専願入試 | 令和4年1月17日(月)～1月19日(水) | 15,000円 | 令和4年1月21日(金) | 国語(50分)・数学(50分)・英語(50分)・面接              | 総合問題(国語・数学・英語)(60分)・素描(45分)・構成(45分)・面接  | 令和4年1月25日(火)                   |
| 前期入試 | 令和4年1月28日(金)～2月2日(水)  | 15,000円 | 令和4年2月4日(金)  | 国語(50分)・数学(50分)・英語(50分)・理科(50分)・社会(50分) | 国語(50分)・数学(50分)・英語(50分)・素描(50分)・構成(50分) | 令和4年2月8日(火) 午前9:00～午後4:00 校内掲示 |
| 後期入試 | 令和4年2月9日(水)・2月10日(木)  | 15,000円 | 令和4年2月12日(土) | 国語(50分)・数学(50分)・英語(50分)                 | 総合問題(国語・数学・英語)(60分)・素描(45分)・構成(45分)     | 令和4年2月16日(水)                   |

■ 学費 ※ 金額は昨年度の実績であり、若干の変更が発生する場合があります。

| □ 入学手続             |          | □ 学費(月額)                 |                         | 備考  |
|--------------------|----------|--------------------------|-------------------------|---|
| 入学申込金              | 40,000円  | 普通科                      | 造形芸術科                   |   |
| 施設拡充費              | 190,000円 | 授業料(※1)                  | 33,000円                 | ※1 国の「高等学校就学支援金制度」による、授業料支援のしくみがあります。(保護者の年収目安・所得の状況により支援金額が異なります)入学後、申請書類等を提出していただきます。国の政策により、金額の変更や廃止されることがあります(詳細は、文部科学省のHPをご覧ください)。<br>※2 修学旅行積立金は、1年次4月から2年次11月までです。<br>※3 タブレットの通信費3,300円を含みます。有料アプリケーションの使用等により、料金変更する場合があります。 |
| 入学準備概算諸費用(制服・教科書等) | 男子       | 110,000円                 | 14,100円(※3)<br>(7,500円) |   |
|                    | 女子       | 120,000円                 | 14,600円(※3)<br>(8,000円) |   |
|                    |          | 実験実習費                    | 500円                    |   |
|                    |          | 教育充実費                    | 3,000円                  |   |
|                    |          | その他諸経費(※2)<br>(含修学旅行積立金) | 14,100円(※3)<br>(7,500円) |   |
|                    |          | 校納金合計                    | 50,600円                 |   |

## ■ 育英奨学生制度(奨学金返還の義務はありません)

中学時代の成績や生活態度、出席状況など、下記の基準を満たしている生徒には、奨学生制度適用の機会があります。専願入試(普通科 スーパー特進・特進・準特進)においても育英奨学生として採用されることがあります。 ※ S特進＝スーパー特進クラス

| 普通科 | クラス    | 奨学生の種類   | 成績等の基準  | 他校との併願     | 奨学金   |
|-----|--------|----------|---|------------|---|
| 普通科 | S特進クラス | S特進育英奨学生 | ◎中学校時代の評定が、極めて優秀な者。 ◎全国難関国立大学進学を第一志望とする者。<br>◎S特進クラス合格者で、入学試験の成績が極めて優秀な者。 | 可(前期・後期入試) | ◎入学時の施設拡充費及び授業料相当額を給付(年次更新) 下記奨学生制度について⑤を参照 |
|     |        |          | ◎その他、教育活動における費用相応額を給付(「学園創立50周年教育振興基金」及び「同窓会設立50周年記念事業」よりの支援活動です)。        |            |   |

| 普通科 | クラス    | 奨学生の種類    | 成績等の基準  | 他校との併願     | 奨学金   |
|-----|--------|-----------|---|------------|---|
| 普通科 | 特進クラス  | 特進育英奨学生A  | ◎中学校時代の評定が、特に優秀な者。 ◎国公立大学進学を第一志望とする者。<br>◎特進クラス合格者で、入学試験の成績が特に優秀な者。         | 可(前期・後期入試) | ◎入学時の施設拡充費及び授業料相当額を給付(年次更新) 下記奨学生制度について⑤を参照   |
|     |        | 特進育英奨学生B  | ◎中学校時代の評定が、優秀な者。 ◎国公立大学進学を第一志望とする者。<br>◎特進クラス合格者で、入学試験の成績が優秀な者。             | 可(前期・後期入試) | ◎入学時の施設拡充費及び授業料半額相当額を給付(年次更新) 下記奨学生制度について⑤を参照 |
|     | 準特進クラス | 準特進育英奨学生A | ◎中学校時代の評定が、特に優秀な者。 ◎有名私立大学・国公立大学進学を第一志望とする者。<br>◎準特進クラス合格者で、入学試験の成績が特に優秀な者。 | 可(前期・後期入試) | ◎入学時の施設拡充費及び授業料相当額を給付(年次更新) 下記奨学生制度について⑤を参照   |
|     |        | 準特進育英奨学生B | ◎中学校時代の評定が、優秀な者。 ◎有名私立大学・国公立大学進学を第一志望とする者。<br>◎準特進クラス合格者で、入学試験の成績が優秀な者。     | 可(前期・後期入試) | ◎入学時の施設拡充費及び授業料半額相当額を給付(年次更新) 下記奨学生制度について⑤を参照 |

内部昇格育英制度…在学中の成績優秀者に対し、奨学生の採用及び条件等の昇格を実施することがあります。

奨学生採用の得点の目安(実際は入学試験の難易度を考慮し判断されます)

| クラス                 | S特進クラス   | 特進クラス    | 準特進クラス    |
|---------------------|----------|----------|-----------|
| 奨学生の種類              | S特進育英奨学生 | 特進育英奨学生A | 準特進育英奨学生A |
| 専願入試【3教科180点満点】     | 160点程度   | 155点程度   | 155点程度    |
| 一般入試(前期)【5教科300点満点】 | 270点程度   | 260点程度   | 260点程度    |
| 一般入試(後期)【3教科180点満点】 | 165点程度   | 160点程度   | 160点程度    |

| 造形芸術科 | 奨学生の種類     | 成績等の基準   | 他校との併願     | 奨学金   |
|-------|------------|--|------------|---|
| 造形芸術科 | 造形芸術育英奨学生A | ◎中学校時代の評定及び実技が、特に優秀な者。 ◎芸術系大学進学を第一志望とする者。<br>◎造形芸術クラス合格者で、入学試験の成績が特に優秀な者。  | 不可(専願入試のみ) | ◎入学時の施設拡充費及び授業料相当額を給付(年次更新) 下記奨学生制度について⑤を参照   |
|       | 造形芸術育英奨学生B | ◎中学校時代の評定及び実技が、優秀な者。 ◎芸術系大学進学を第一志望とする者。<br>◎造形芸術クラス合格者で、入学試験の成績が優秀な者。 ◎入学試験で特に成績優秀であれば「造形芸術育英奨学生A」で採用されることがあります。 | 不可(専願入試のみ) | ◎入学時の施設拡充費及び授業料半額相当額を給付(年次更新) 下記奨学生制度について⑤を参照 |

## ■ 特別奨学生制度(奨学金返還の義務はありません)

…本校部活動顧問から推薦され、中学校時代の学業並びに部活動の実績が優秀な者に対し、特別奨学生A・特別奨学生B・特別奨学生Cの制度があります(生活態度・

出席状況が良好であり、出身中学校長の推薦する者)。

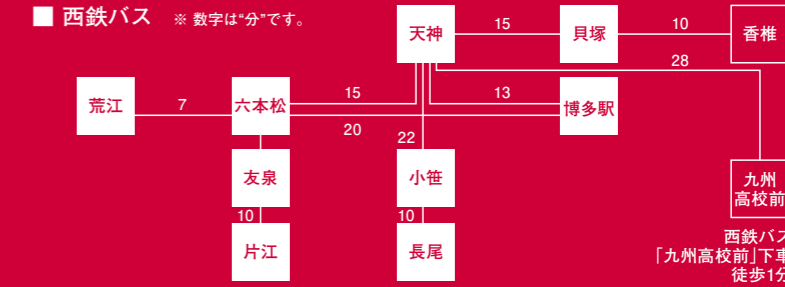
■ 奨学生制度について ①年次更新の最長3年間の給付です。 ②福岡県教育文化奨学財団等の他の奨学生を兼ねることは差し支えありません。 ③本校の「奨学生規定」に触れる問題が生じた場合は資格を失うことがあります。 ④「保護者(親権者)・兄弟が卒業生の特典」及び「兄弟が在学者がいる場合の特典」との重複はありません。 ⑤授業料相当額は、国の就学支援金制度等の対象生徒については、その差額(のみ)を給付します。

## ■ その他

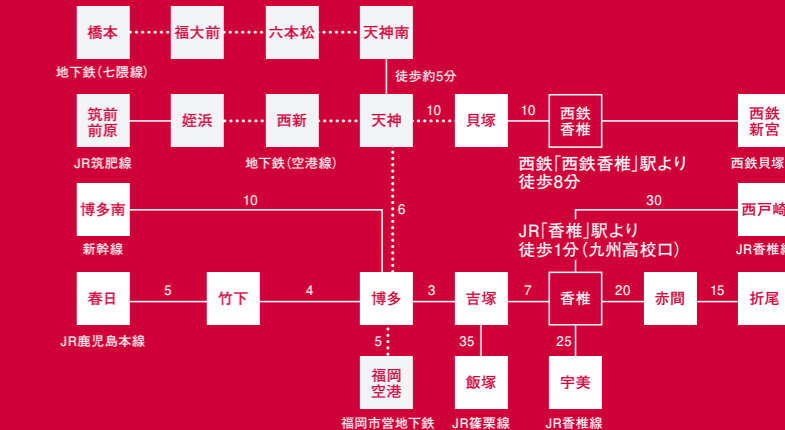
●高等学校就学支援金制度及び福岡県授業料軽減補助金制度の申請ができます(該当基準あり)。  
 ●保護者(親権者)・兄弟が卒業生の特典・保護者(親権者)・兄弟が卒業生の場合、施設拡充費の半額が還付されます(入学後に還付申請をして頂きます)。 ※ 専願入試で合格の場合は全額が還付されます。 ※ 育英  
 ●兄弟が在学者がいる場合の特典…兄弟が入学年度に在学している場合、施設拡充費の半額が還付されます(入学後に還付申請をして頂きます)。 ※ 保護者(親権者)・兄弟が卒業生の場合との特典の重複はありません。  
 ●入学試験における点数等の開示は行っておりません。

## アクセス Access

JRや西鉄電車・バスなど交通アクセスも抜群。公共交通機関が充実しているので通学しやすい好立地です。また、校内に約500台収容の駐輪場もあり、自転車通学も可能です(通学圏範囲あり)。



## ■ JR・地下鉄・西鉄電車 ※ 数字は“分”です。



## A 西鉄バス「九州高校前」

学校の目の前に西鉄バス「九州高校前」の停留所があり、各方面からのバス通学も便利です。天神からは中央郵便局前より乗車して「九州高校前」まで直通です。

## B JR香椎駅「九高口」

JR香椎駅「九高口」からは徒歩1分。JR香椎駅は、鹿児島本線と香椎線の2路線が乗り入れており、非常に便利です(特急【一部】や快速も停車します)。

出席状況が良好であり、出身中学校長の推薦する者)。

を失うことがあります。 差額(のみ)を給付します。

奨学生制度及び特別奨学生制度(A・B)との重複はありません(特別奨学生Cは対象となります)。  
 ※ 育英奨学生制度及び特別奨学生制度(A・B)との重複はありません(特別奨学生Cは対象となります)。