

来て、見て、感じて！
オープンスクール・学校説明会
2022

オープンスクール・学校説明会のお申し込み方法

オープンスクールのお申し込みには、
メール配信システム「sigfy」への事前登録が必要です。
「sigfy」とはメール配信専用システムで、安心してご利用いただけます。
LINEでの受信も選べます。



九州高校ホームページからは
上記ボタンをクリック



二次元バーコード
からはこちら

本登録がお済みの方はログインしてお申し込みください。

OPEN SCHOOL

対象学年：中学3年生

新しい自分にきっと出会える

九高の魅力を肌で感じていただき、「教育方針」や「教育活動(学習活動と特別活動)」等を詳しく説明いたします。受験を考えている方はぜひご参加ください。

9/10
(土)

第1回
オープンスクール
[中学3年生・保護者]

10/8
(土)

第2回
オープンスクール
[中学3年生・保護者]

11/3
(木・祝)

第3回
オープンスクール
[中学3年生・保護者]

学校説明会

対象学年：中学3年生

九高に流れる風を感じよう

普通科・造形芸術科の概要を説明いたします。説明会后に個別の相談も承ります。また校内見学も可能です。
※ナイト学校説明会では校内見学は行っていません。

6/11
(土)

6月の学校説明会
[中学3年生・保護者]

7/30
(土)

夏の学校説明会
[中学3年生・保護者]

11/18
(金)

ナイト学校説明会
[保護者のみ]

中学生美術交流会

対象学年：中学1～3年生

美術が好きなキミを待っています

4日間開催!

九高の造形芸術科だからできる中学生と高校生とのクリエイティブな交流です。
※在籍中学校からの申し込みとなります。

7/26
(火)

7/27
(水)

7/28
(木)

7/29
(金)

新型コロナウイルス感染防止のために、内容を変更する場合があります。また、各種イベントは、ソーシャルディスタンスを保つため、人数を限定して実施する予定です。最新情報は、ホームページをご確認ください。

九州産業大学付属
九州高等学校

〒813-0012 福岡市東区香椎駅東2丁目22-1
TEL 092-681-0461 / FAX 092-671-4240

最新情報はHPをチェック! 九州高等学校 検索

スマホからも簡単アクセス



九州産業大学付属
九州高等学校

affiliated with Kyushu Sangyo University
KYUSHU HIGH SCHOOL

新しい時代を
自分らしく、たくましく、
生き抜く力を。



創設者
中村治四郎先生の像



卓然自立



創設者
中村治四郎先生のことがば

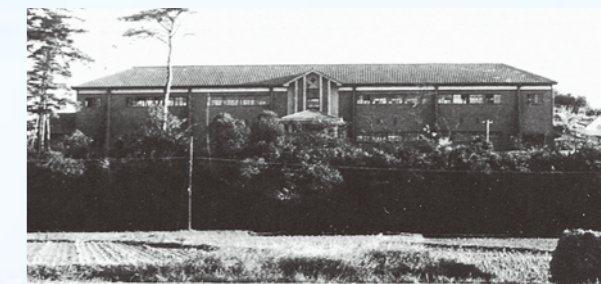
「私は大学以前の青少年教育は、人間形成の上に最も大切な時期であり、特に強調しなければならないのは、つけ焼刃でない民主主義の涵養と道徳的鍛錬でなければならぬと確信する。かかる意味において真の教育は私立学校でなければ出来ないと感じている。」

●中村治四郎先生のお人柄

「ぶらずらしく」この言葉が語るように素朴な人柄の創設者は、自然を愛し、人を愛し、教育に情熱を注ぐ根幹からの「先生」でした。「私は人と喧嘩するのが大嫌いだ」が口癖。「和を以って尊し」という言葉を重んずる包容力ある穏やかで豊かな人間性が、現在の学園の発展の礎となっています。

沿革 (一部抜粋)

- 昭和38年 12月 学校法人九州中村高等学園設置認可
九州産業大学付属九州高等学校設置認可
- 昭和39年 4月 九州産業大学付属九州高等学校として
全日制普通科を開設
- 昭和43年 4月 全日制工業課程デザイン科を開設
- 昭和53年 4月 体育コース新設
- 昭和58年 4月 普通科特進コース新設
- 平成 3年 4月 JR香椎駅九高口及び西門新設
- 平成 5年 4月 普通科準特進コースを新設
- 平成 5年 5月 創設者中村治四郎先生像建立
- 平成25年 12月 KYUSHUコミュニティホール新築
- 平成27年 4月 普通科スーパー特進クラスを新設
- 平成29年 4月 デザイン科から造形芸術科へ名称変更
- 令和 3年 8月 古賀グラウンド横に多目的グラウンドを新設



1964[昭和39年]4月/九州産業大学付属九州高等学校として全日制普通科を開設

九州高校は創立60周年



人間でいえば「還暦」を迎える九州高校。重ねた伝統による円熟と常に新風を吹き込む進取の気性に溢れる学園として、これからもますます「進化・新化・深化」を遂げていきます。

理事長 / 中村 治
校長 / 田中 真太郎

「卓然自立」とは、際立って自立していることです。九州高校は、自ら考え、判断し、行動する、真に自立した人間を育成します。

人間として卓然と自立することが肝心で、そこがしっかりとしていれば世俗の流行など振り向く気にもならない。(中略)

人がなんと云おうとどんな利害の誘惑も自分の確固不動の信念を変えない。

「東北遊日記」 吉田松陰



創設者 中村治四郎先生像

「卓然自立」には、まさに、新しい時代を生き抜くための指針が示されています。

「九州高校に来て良かった」
 3年間、本校で学びを重ねる皆さんが、そう感じてくれる瞬間を1度でも多く提供したい。それが、私をはじめ全ての教員の思いです。

社会は今、これまでにない課題と直面しています。その中で生まれた「新しい生活」や「ニューノーマル」という言葉が象徴するように、これからの時代を生き抜く皆さんは、さまざまな変化と向き合い、乗り越えていく力が求められるでしょう。本校の創設者、中村治四郎先生が唱えた「卓然自立」には、まさしくそのような「新しい時代」を自分らしく、たくましく生き抜く力を育む指針が示されています。

戦後最大といわれる教育改革のもと、学力の定義が変わり、評価の仕方も変わりはじめています。九州高校では各クラスにおいて、生徒の志望を叶えるための指導を充実させてきました。その上で、生徒の皆さんが高校生活において最も長い時間を費やす授業時間が、学力だけでなく、次代が求める人間力を

も育む時間となることを目指しています。一方で、さまざまな学校行事や、「読書」「道徳」「芸術」をテーマにした本校の基本的教育活動においても、自主性や主体性、想像力、コミュニケーション能力を高める環境づくりに努め、授業との両輪によって、一人ひとりが際立って自立した、すなわち「卓然自立」の精神を身につけた大人へと成長できる3年間を提供していきます。

また、本校では伝統的に「生徒の個性」と「生徒同士の協働性」とを大切にしている教育を目指してきました。九州高校を卒業した後、たとえ課題に直面したとしても、自ら考え、多様な仲間とともにその解決に取り組む、さらなる成長を重ねていく。皆さんのそんな将来を思い浮かべると、とても頼もしい気持ちになります。

2023年度、本校は創立60周年を迎えます。伝統と未来が息づく九州高校で、力強く、新しい時代への第一歩を一緒に踏み出しましょう。

九州高等学校 校長
 田中 眞太郎

九州高等学校
 スクール・ミッション/ポリシー

●教育方針●

「自ら考え、判断し、行動できる真に自立した人間」の育成

読書教育

道徳教育

芸術教育

+ ICT活用

読書によって広い知識と教養を身につけ言葉の感覚を訓練し、市民的モラルの育成と芸術的創造性を伸ばします。

●スクール・ポリシー●

卓然自立

本校の建学の精神「卓然自立」に基づき、これからの社会で活躍できる人材を育てていくための本校ならではの教育方針です。

本校が育成する資質・能力 Graduation policy

- ・記録、要約、説明、話し合いといった言語活動と読書教育を通して、自分の意見を上手に伝えたり、他者の意見に傾聴したりできる生徒を育成します。
- ・他人を思いやる心、自然や美しいものに感動する心、郷土や国を愛する心を道徳教育と芸術教育によって育成します。
- ・各クラスの特徴を活かしたクラス編成によって、生徒の能力を最大限まで向上させ、新たな大学入学選抜にも対応できる力を育成します。

本校で学ぶ教育内容 Curriculum policy

- ・「探究」を取り入れた本校独自のカリキュラム編成
- ・従来型の「学び」の良い所を継承し、ICT教材を取り入れた効果的で、アクティブな授業展開
- ・「人権感覚」と「人権意識」を高めるため、ともに学ぶ過程を大切にしながら設定型授業(ケーススタディ)をする中で学ぶ、生徒同士の学び合い

本校が求める生徒 Admission policy

- ・志を持ち、自らの問題意識を掘り下げて追究する洞察力を真剣に獲得しようとする人
- ・学年を問わず多様な仲間と協働して学び、将来はチームのリーダーとして活躍したい人
- ・文武両道の精神で、勉強と部活動等の両方を頑張り、将来は社会の中核となって活躍したい人
- ・多くの友人と関わりをもち、色々なことを経験して自分の将来をみつきたい人
- ・ものづくりに興味があり、表現のプロフェッショナルを志す人

社会をたくましく生き抜く力
 (主体性・自立性)

夢の舞台で活躍する卒業生

九州高校で夢をつかみ
多岐にわたる分野で活躍する卒業生の
「今」をご紹介します。

西南学院大学
職員
馬場 大地さん

2005年 九州高校普通科準進クラス卒業
2009年 西南学院大学商学部卒業

西南学院大学の学生課で奨学金を担当し、学生生活をサポートする業務にあたりと同時に、休日は西南学院大学硬式野球部コーチとして指導を行っています。

高校時代は平日の朝課外、夏休みも毎日夏期課外に参加し、意欲的に勉強に取り組みました。朝6時に家を出て22時過ぎに帰宅という毎日、授業中に理解することを意識していました。また、野球部にも所属し、2年からは選手兼マネージャーとして、試合の記録員やノッカーなども務め、選手を支えました。

私が高校で勉強や部活を頑張れたのは、入学式直後に担任の先生から「志望する進路に向けて今日から努力しなさい」と指導いただき、早々に進路の目標を定めることができたからです。高校時代の将来の目標は小学校もしくは高校の社会科の教員。さらに大学野球もやりたいと考えていたため、西南学院大学に目標を定めました。進路の目標が定まったことで、より一層、勉強に励むようになり、知識を得ることで考え、モノゴトを発想することの面白さを体感しました。現在の仕事でも、発想し提案することで西南学院大学の奨学金制度をよりよい方向へ導くことに面白さを感じています。

九州高校では、よき友人に恵まれて、互いに支え合いながら自分達で環境を整えることの大切さを学び、想像以上の結果を得ることが出来ました。また、部活で仲間と切磋琢磨し得た経験は、大学での野球の指導にも活かされています。これら九州高校での多くの学びや成長を、今後の仕事や学生支援に繋げていければと考えています。

進路目標を定めて、勉強が楽しく、仲間と切磋琢磨し、成長できました。

チアスピリットで多くの方と繋がっていききたい。



九州旅客鉄道株式会社

三代 真央さん

2007年 九州高校普通科進学クラス卒業
2011年 九州産業大学商学部卒業

現在、私はJR九州の博多駅に勤務し、主にみどりの窓口できっぷの販売や改札業務などを行っています。また、社会人野球の強豪・JR九州硬式野球部の応援団にも所属し、チアリーダーとして九州、東京、大阪などの球場で応援活動を行っています。

私がJR九州で働くきっかけとなったのが、九州高校の部活動で出会ったチアリーディングです。高校卒業後、大学でもチアを続け、大学在学中はソフトバンクホークスのオフィシャルダンスチーム「ハニーズ」にも在籍しました。就職を考える際、社会人でもチアを続けたいという思いが強く、働きながらチアができるJR九州に入社しました。

チアの大会の演技時間はわずか2分半。その中でよりよい演技をするため、高校の部活動では基本を大切に、基本的な動きを反復して行いました。また、顧問の菊池先生から「人前で見本となることができる生徒になりなさい」とご指導いただき、人間性を磨くことにも取り組みました。今も勤務中に「笑顔がいいね」と言われるのですが、チアで培った「どんなときも笑顔、人を応援し元氣や勇気を与える」といった「チアスピリット」が糧となっていると感じています。

現在進行形でチアリーディングは私の生活の中心です。高校時代に九高でチアに出会ったから今があります。これからも笑顔いっぱいの「チアスピリット」で多くの方と繋がっていききたいと思っています。

九州高等学校
教員
森田 裕人さん
2018年 九州高校普通科S特進クラス卒業
2022年 九州大学理学部卒業

母校である九州高校で数学の教員として教鞭をとっています。中学時代から数学は好きな教科でした。何よりの魅力は「解ける」こと。だからといって、公式は覚えるだけではつまらないので、高校時代も、なぜこの問いを解くためにこの公式を用いるのか、といったロジックを考え、そしてその上で「解」にたどり着く。それが自分の数学という教科との向き合い方でした。現在、授業でも、そういった考え方は伝えるよう努めています。九州高校で学んだ3年間で、卒業後の自分にどのような変化をもたらしたかを振り返ると、目標の達成のためにやるべきことは何か考え、優先順位をつけて一つずつ取り組んでいく、そういった自分なりのスタイルを確立できたことだと感じます。もちろん本格的に教員を目指そうと思った時にも、採用試験合格までのプロセスでそのスタイルを実践し、目標を達成できました。当時の担任の畑先生も、「まずは自分達で考えてやってごらん」という姿勢で生徒の自主性や自由を尊重してくれました。そして、間違っているときだけは厳しく指摘してくれたことが思い出です。

私はS特進クラスがスタートした年に入学したのですが、少人数体制の中、難関国立大学を目指す仲間が身近で頑張っている姿はとても刺激になり、自ずとやる気が高まったのを憶えています。私と同じように、生徒たちも「九州高校で良かった」と思える高校生活を送れるよう、少しでも力になればと思っています。



自ら考え、行動する自主性。切磋琢磨した仲間たち。人生に効いてくる3年間。

九高で培った能力は今も仕事に活かされています。



株式会社ミクシイ

小濱 大輔さん

2012年 九州高校デザイン科(現 造形芸術科)卒業
2016年 京都造形芸術大学(現 京都芸術大学)芸術学部卒業

高校生の頃、私には「将来、絵を描く仕事に就きたい」という漠然とした目標がありました。そのため、高校時代は、デッサン力、色彩感覚、画面構成の知識といった創作活動の基礎となる力を身に付け、絵の基礎能力を上げることに注力していました。

九州高校の造形芸術科では、美術・工芸・デザイン・映像など造形芸術に特化した多様な専門性の高い授業が行われています。また、デッサン室や陶芸室、染織室、コンピュータ室など設備も充実しており、本格的な創作環境のもとで芸術の基礎をたくさん学ぶことができました。

様々な専門科目の中で、私が特に力を入れていたのが油絵です。奥が深く、大学でも油彩画を専攻するきっかけとなりました。また、高校生活で思い出に残っているのがクラスや美術部での合同制作です。クラスでは体育祭のバックパネル制作、美術部では文化祭でのステージ発表など、同じ志を持った仲間とひとつの作品を制作するのは、ひとりで自分の作品に向き合うのとはまた別の経験や刺激があり、とても楽しかったです。

現在、私は株式会社ミクシイでキャラクターデザインとイラスト制作の業務を行っています。高校で学んだ基礎や経験は、キャラクターやイラストを描く上でも非常に大切なもので、九州高校で培った能力は今も仕事に活かされています。

夢へ近づく進路実績

九州大学などの国公立大学や、難関私立大学への進学など、夢に近づく一步を踏み出した先輩たちの進路実績です。

令和4年4月1日現在（過年度生を含む）

国公立大学 **93**名

(公立短期大学含む)

- 九州大学 17名
- 東京藝術大学 2名
- 大阪大学 2名
- 東京外国語大学 1名
- 山口大学 4名 (医学部含む)
- 九州工業大学 6名
- 福岡教育大学 4名
- 佐賀大学 13名
- 長崎大学 3名
- 熊本大学 4名

他多数合格
大学校・準大学67名（一次合格含む）

私立大学 **1,139**名

- 九州産業大学 276名
- 福岡三私大
福岡大学 272名
- 西南学院大学 138名
- 慶應義塾大学 1名
- 多摩美術大学 4名
- 武蔵野美術大学 1名
- 明治大学 2名
- 同志社大学 9名
- 立命館大学 27名
- 関西大学 6名
- 関西学院大学 5名

他多数合格
短期大学39名 専門学校84名

造形芸術科の進路実績

東京藝術大学 **2**名

現役
一次合格
3名

彫刻科**1**名 デザイン科**1**名

国公立美術系大学・短大 **8**名

愛知県立芸術大学・広島市立大学 (うち2名は東京藝術大学)
岡山県立大学 他

東京五美術大学 **8**名

※多摩美術大学・武蔵野美術大学・東京造形大学・女子美術大学・日本大学芸術学部の総称

九州産業大学

芸術学部**16**名 造形短期大学部**7**名

過去5年間の進路実績	H29	H30	H31	R02	R03
東京藝術大学	1	1	1次2	1次3	2(1次3)
国公立大学・短大	3	4	6	5	8
東京五美術大学	6	11	7	31	8
九州産業大学 (芸術学部)	22	21	21	16	16
九州産業大学 (造形短期大学部)	21	21	13	7	7



進路実績の詳細は
ホームページでご確認ください。



普通科
<https://www.kyushu-h.jp/future/result/>



造形芸術科
<https://www.kyushu-h.jp/design-course/results>

九州高校ならではの進路指導

生徒に、より実りある将来を。
九州高校の進路指導は
進学その先を見据えています。

自分がやってみたいこと。たどり着きたい未来。その一つひとつを具体的に思い描くことは、希望を叶えるための重要なポイントです。本校の進路指導部は、生徒の皆さんが「めざす将来像」を早い段階で明確にし、その目標に近づく自分を実感しながら、着実にゴールまでの路を進んで行くことができるよう、方向性を整えたり、各クラスに適したプログラムや大学情報を提供してサポートしています。その取り組みが結実していることは、年を追うごとに伸長している進学実績にも顕れています。

生徒一人ひとりを自分に合ったゴールへ導け！ 進路指導部オリジナル<目標達成メソッド>

●目標達成までの3ステップ

- 1年次 自己発見**
「自分がやりたいことは？」「自分に合った勉強や進路は？」まずはそれらを自分自身がしっかり認識することで自分の進路を発見。
- 2年次 自己理解**
自分の進路適性や興味関心を発見したうえで、それらを叶えてくれる<学部><学科>を研究。自分がやってみたいことができるステージを見極める。
- 3年次 自己実現**
「めざすべきゴール」が明確になったら、そのゴールに一步一步確実に近づき、目標を達成するための具体的な学習に全集中。

●進路探究のための3ステップ

- 1年次 進路適性診断
文理選択**
 - 2年次 能力・適性検査
学部・学科研究**
 - 3年次 進路に向かって
具体的な受験対策**
- 各学年・各クラスにおいて、一人ひとりが確実に目標を達成するための独自性に富んだ受験指導を実施

進路指導部長
尾関 泰生



●先生からのメッセージ

たとえば、進学したい大学を考えるだけでなく、どんな大学に、どんな学部や学科があるのかを知ることで、自分でも気づかなかった興味関心や可能性を引き出すことができます。大学で興味ある学びに取り組んでいる自分を思い描くとワクワクする、その気持ちこそが、目標達成への大きなエネルギーになります。進路指導部では、生徒の皆さんが自分の進路について「自分が」やりたいことやなりたいものは何か、といった具合に自分軸を基準に進路を考えることができるようサポートしています。2022年は本校に県内外の大学・専門学校約60校を招いてガイダンスを開催し、生徒の皆さんに多くの選択肢があることを実感してもらった機会を設けました。私自身も、生徒の視野を広げるには、まずは自分から常にアンテナを張って、日々挑戦を重ねています。生徒の皆さんのより良い未来と一緒に夢見て実現していきたい。九州高校でしっかり実力を蓄えて、大きく羽ばたいてください。

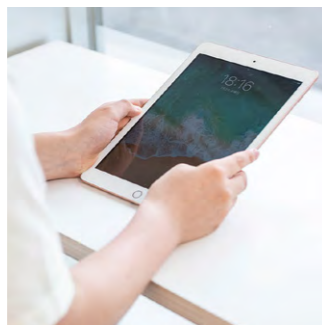


<p>INDEX</p> <p>クラス</p>	<p>普通科</p> <p>S特進クラス</p> <p>詳しくは▶P.11</p>	<p>普通科</p> <p>特進クラス</p> <p>詳しくは▶P.13</p>	<p>普通科</p> <p>準特進クラス</p> <p>詳しくは▶P.15</p>	<p>普通科</p> <p>進学クラス</p> <p>詳しくは▶P.17</p>	<p>造形芸術科</p> <p>造形芸術</p> <p>詳しくは▶P.21</p>
<p>進路目標</p> <p>単位 授業数/始業時間</p> <p>放課後(16:30~)</p> <p>特徴</p>	<p>難関国立</p> <p>39 0~7時間/7:40 (45分授業)</p> <p>講座(希望制) 部活動 学外連携</p> <p>ロンドン語学研修 学外連携授業 講座(希望制) アカデミックキャンプ</p>	<p>国公立 難関私立</p> <p>39 0~7時間/7:40 (45分授業)</p> <p>講座(希望制) 部活動</p> <p>英語暗唱・スピーチコンテスト 特進学習会 講座(希望制)</p>	<p>有名私立 一部国公立</p> <p>35 課外+1~7時間/7:40 (全員参加) (45分授業)</p> <p>学習会(希望制) 部活動</p> <p>学習会(希望制) 3年次土曜課外 高い部活動加入率</p>	<p>私立 短大専門</p> <p>35 補習※+1~7時間/8:50 (希望者) (45分授業) ※朝補習を希望した生徒は7:40までに登校</p> <p>部活動</p> <p>付属校推薦制度あり 希望者補習 夏期課外授業実施</p>	<p>芸術系国公立 芸術系私立 短大専門</p> <p>35 (うち専門科目最大13単位) 補習※+1~7時間/8:50 (希望者) (45分授業) ※朝補習を希望した生徒は7:40までに登校</p> <p>部活動</p> <p>パリ美術研修 希望者補習 各分野の専門教員 夏期課外授業実施</p>

iPad導入

iPadで主体的な学習をサポートし、自己の学びをアップデート

1人1台のiPadを活用した授業を展開し、生徒の更なる理解を高めるとともに、ICT教育に力を入れていきます。また、活用のエキスパートが校内に常駐し、サポートを充実させています。主体的な学習で常に自己の学びをアップデートさせていくことで、これからの社会において求められる力を養成します。



九州アジアクラブ

異国の言語や文化を楽しく学んでグローバルな視野を広げる

「九州アジアクラブ」は、外部講師による中国語講座と韓国語講座、本校ALTによる英会話講座で国際色あふれる体感型講座を通して、異国の言語・文化・歴史に対する理解を深めます。各講座は放課後80分開かれ、受講料無料です。将来のグローバル社会における即戦力候補が、ここから誕生しています。



朝読書の実施

豊かな「感性」を育む時間「朝読書」の実施

九州高校では毎朝、「朝読書」を行っています。わずか10分間ですが読書の楽しみを知る貴重な時間です。先生が選んだ推薦図書集『日溜まり』を参考にしながら、読みたい本を選んで物語の世界へ。また年1回発行している「校誌九州」では、日本語の奥深さを学ぶ「九高歌壇」も掲載しており、読書教育をサポートします。



普通科の「転クラス制度」とは…

それぞれの進路希望に合わせたクラスが選択できます。転クラスの機会は3回あります。

- 入試時 転クラス合格** 出願時に、いずれかのクラスを選び受験します。入試の総合結果により普通科内での「転クラス合格制度」があります。
- 入学前 転クラス** 入学前(新入生集合日)にクラス編成テストを実施し、結果により転クラスが可能です。
- 入学後 転クラス** 入学後、1年から2年進級時に進路目標に最適なクラスを再選択することが可能です。

S特進クラス

General Course/Super Advanced Class

普通科
定員:20名

九州大学をメインターゲットに、
難関国立大学への
現役合格を目指す。



吉武 双葉さん
S特進クラス/1年
松崎中学校出身
空手道部

難関国立大学への現役合格に対応できる、ハイレベルな授業を展開。
全ての部活動に完全対応したカリキュラムと、徹底した少人数教育により、
一人ひとりをワンステップ上の「目指す未来」へと導きます。

S特進
育英奨学生
制度

建学の精神「卓然自立」の趣旨に沿い、難関国立大学現役合格を目指す生徒に対して「S特進育英奨学生」制度を設けています。
(人物・入学試験ともに極めて優秀な者で、経済的支援の必要性を考慮し採用します。)

- 入学時の施設拡充費相当額
- 3ヶ年の授業料相当額【年次更新】
- その他、教育活動における費用相当額※
- ※「学園創立50周年教育振興基金」及び「同窓会設立50周年記念事業」による支援事業です。
- ※P.33～P.34の生徒募集要項(抜粋)も御覧ください。

S特進クラスの特徴

1

徹底した少人数教育

少人数指導のメリット・特長を発揮し、勉強だけではなく学校生活全般にわたるきめ細かな指導を行い、一人ひとりの個性を引き出します。

2

部活動や校外活動への
完全対応カリキュラムの実施

週39単位と十分な授業時間を確保しながらも、7限目終了後は部活動や講座はもちろぬ、さまざまな校外活動にも参加できる、文武両道に完全対応したカリキュラムです。

3

積極的に他者貢献する人材の育成

将来専門的な知識と優れた能力を活かし社会のリーダーとして活躍する人材となるべく、高いレベルの授業やS特進独自の行事・活動を通して豊かな感性と価値観を育み、高い志を持って全国難関国立大学現役合格を目指します。

学習のサポート

学校生活をより充実させる学習サポートです。

ロンドン語学研修

1週間の滞在中、ホームステイ先の家族や現地の高校生との交流、世界各地から集まった人たちと一緒に受ける英語学校での授業や名所訪問など、世界とつながる体験が生徒たちをさらに成長させます。



アカデミックキャンプ

S特進の全学年が参加する夏の合宿です。ディベートで論理的思考力と表現力を身につけ、学年を超えて交流できる学びと語らいの場です。先輩と後輩が縦につながることにより、S特進の伝統が築き上げられます。



講座(希望制)

放課後に「もっと学びたい」という生徒の声に、希望制の講座で応えます。ハイレベルな内容の習得に加え、授業で習った知識を「使える知識」へと変えていきます。

学外連携授業

S特進育英奨学生は、「学園創立50周年教育振興基金」及び「同窓会設立50周年記念事業」として学外連携授業を受講できます。

授業の経験を、卒業後も語学や世界と親しむきっかけにしてほしい。
英会話の授業ではプレゼンテーションやグループワークをしながら英会話力をのばしていきます。様々なトピックについて英語で質問をし、アイデンティティーや文化、世界が抱える諸問題について意見をぶつけ合うことで会話力だけでなく、考えを深めていきましょう。

ウェルハイト 恵子先生
英語科



在校生の声

Voice



勉強にも学校行事にも、前向きに取り組む、打ち込める素晴らしい仲間と環境があります。部活動と勉強との両立は大変ですが、自分で考え行動することで主体性を身に付けながら実現することができています。

甲斐 凜音さん
S特進クラス/1年
城山中学校出身/女子サッカー部

Message

卒業生からのメッセージ



高い学習能力と学習意欲を持った仲間と切磋琢磨し、自分を磨くことができるクラスです。友人との絆を深め、学業的にも人間的にも成長することができました。

尾前 丈一郎さん
S特進クラス/2021年度卒業
大阪大学 理学部

特進クラス

General Course/Advanced Class

普通科
定員:40名

目指すは、
国公立大学・難関私立大学。
「行きたい大学」が
「行ける大学」に。



砂本 葵さん
特進クラス/2年
福岡東中学校出身
生徒会会計・書道部

1日8時間授業で、個々の能力を更に伸ばし、
国公立大学および難関私立大学への現役合格を目標とするクラス。
放課後は部活動へも参加できるカリキュラムを整えています。

特進
育英奨学生
制度

建学の精神「卓然自立」の趣旨に沿い、国公立大学現役合格を目指す生徒に対して「特進育英奨学生A・B」制度を設けています。
(人物・入学試験ともに特に優秀な者で、経済的支援の必要性を考慮し採用します。)

- 入学時の施設拡充費相当額
- 3ヶ年の授業料相当額(A)又は授業料半額相当額(B)
【A・B共年次更新】
- ※P.33~P.34の生徒募集要項(抜粋)も御覧ください。

特進クラスの特徴

1

講座(希望制)・ゼミの実施

放課後の講座は、更なる学力伸長を目指して、生徒自身の希望により参加することができます。また、部活動生も参加可能です。土曜日にはゼミや講座を行い、着実に学力を伸ばす環境が整っています。

2

部活動や校外活動への
完全対応カリキュラムの実施

週39単位と十分な授業時間を確保しながらも、7限目終了後は部活動や講座はもちろんだ、様々な校外活動にも参加できる、文武両道に完全対応したカリキュラムです。

3

多方面で活躍する人材の育成

国公立大学合格に向けて、6教科8科目の学習で培った豊かな知識と特進独自の行事で育んだ感性、そして卒業後に大学で習得する深い専門性により、将来幅広い分野で活躍する人材の育成を目指します。

学習のサポート

学校生活をより充実させる学習サポートです。

特進学習会

年に2回、全学年合同での特進学習会を4日間実施。目標大学現役合格に向けて学習を重ねると共に、交流イベントを通して先輩と後輩のかけがえない関係を築いていきます。



英語暗唱・スピーチコンテスト

1年生が英語暗唱、2年生が英語スピーチコンテストを実施。学年毎に目的を変え、英語で自らの考えや主張を表現する場を設けることで、「使える英語力」を養っていきます。



国立大学説明会の実施

国立大学から講師を招き、本校で説明会を行います。説明会では国公立大学への進学意識を高めると共に、大学で何を学ぶかを理解することにより、在校中に身につけておくべき学習内容を確認することができます。



S特・特進自習室&チューター制

早朝や休み時間、放課後にも自由に利用できる自習室。放課後は、卒業生のチューターも常駐し、実体験に基づいたアドバイスや進路・受験相談など、多岐にわたるサポートをしています。

Message 卒業生からのメッセージ

特進は3年間メンバーがほぼ変わらないので、友達と濃い関係をつくることができます。部活や学校行事など、勉強以外にも様々な経験ができるのも魅力です。



遠原 華月さん
特進クラス/2021年度卒業
東京外国語大学 言語文化学部

在校生の声

Voice



学校生活のすべてが自分を成長させてくれると信じて、何事にも積極的に取り組んでいます。僕にとって特進クラスは、強い向上心を育ててくれる場所です。

小松 拓翔さん
特進クラス/2年
香椎第2中学校出身
※2022年度より、新規育英奨学生として採用されています。



自分なりの高い目標を立て、勉強も部活動も全力で楽しんで取り組んでいます。他の人と比べるのではなく、以前の自分と比べて成長したことを見つけて進んでいくことが大切だと思っています。

高山 隆太さん
特進クラス/2年
福岡中学校出身/空手道部
※2022年度より、新規育英奨学生として採用されています。

準特進クラス

General Course/ Semi-Advanced Class

普通科
定員:120名

有名私立大学への
現役合格を目指すと共に
人間力の向上を図る。

部活動や社会活動にチャレンジしながら、大学進学目標も叶える。
そんな意欲的な生徒を、課外授業の実施や学習習慣確立の促進により、
地元福岡だけでなく、関東・関西などの有名私立大学現役合格へと導きます。

準特進 育英奨学生 制度

建学の精神「卓然自立」の趣旨に沿い、有名私立大学現役合格を目指す生徒に対して「準特進育英奨学生A・B」制度を設けています。
(人物・入学試験ともに特に優秀な者で、経済的支援の必要性を考慮し採用します。)

- 入学時の施設拡充費相当額
 - 3ヶ年の授業料相当額(A)又は授業料半額相当額(B)
【A・B共年次更新】
- ※P.33～P.34の生徒募集要項(抜粋)も御覧ください。

準特進クラスの特徴

1

有名私立大学を
主眼としたカリキュラム

関東・関西地区の有名私立大学をはじめ、地元西南学院大学や福岡大学現役合格を目指します。また、一部国公立大学にも対応したカリキュラムです。

2

勉強と部活動の更なる両立

部活動加入率が普通科クラスの中で最も高く、勉強との両立を図りながら大学進学を目指す生徒が所属しています。部活動では全国で活躍できる選手になるべく、人間性も磨いています。

3

学習会(希望制)・ゼミの実施

部活動に参加していない生徒に対して、放課後に学習会(希望制)を実施。また出校土曜日にはゼミを実施して学力の伸長を図ります。

稲永 敬介さん
準特進クラス/3年
照葉中学校出身
男子バレーボール部

学習のサポート

学校生活をより充実させる学習サポートです。

学習会(希望制)

「もっと学びたい」という生徒のために放課後、「学習会」を希望制で実施します。日々の学習の定着を図り、基礎学力をしっかり養います。



課外授業

3年次になると通常授業とは別に、土曜と平日放課後に課外を実施します。大学入試に必要な学力の伸長を図り、より実践的かつ、きめ細やかな指導で、有名私立大学など志望校現役合格へと導きます。



大学合同入試説明会の実施(2・3年次)

地元の私立大学を中心に複数の大学から講師を招き、合同説明会を行っています。特に準特進が志望校としている西南学院大学、福岡大学は毎年説明会に参加しています。



保護者説明会

各クラスで保護者説明会を実施しています。保護者の方が参加しやすい時間帯に会を設定し、特色ある各クラスの取り組みを説明します。

Message 卒業生からのメッセージ

多彩な部活や4つのクラスを自分で選択できるところが九州高校の最大の魅力だと思います。頑張った分だけ結果になって返ってくる経験と高校3年間の積み重ねは私の財産です。



吉田 花奈子さん
準特進クラス/2021年度卒業
西南学院大学 法学部

在校生の声

Voice



「文武両道」を目指して日々努力しています。準特進クラスは朝課外や学習会など勉強と部活動に全力で打ちこめる環境が整備されています。努力が結果に繋がると次も頑張ろうと思えます。

上野 遼さん
準特進クラス/1年
春吉中学校出身/剣道部



2年次より準特進への転クラス希望が叶いました。準特進は、行事を全力で楽しみ、自ら学ぼうという意志を持つ、互いに協力し高め合えるクラスです。だからこそ、このクラスで新しいことを学び挑戦したいと思いました。

近藤 春陽さん
準特進クラス/2年
多々良中学校出身

進学クラス

General Course/Academic Class

普通科
定員:340名

部活動との両立で、
確かな学力と
チャレンジ精神を育む。



末延 亮さん
進学クラス/3年
多々良中学校出身
陸上競技部

学校行事や、部活動へ参加することで得られる多彩な学び。
九州産業大学への進学や幅広い目標進路に対応する学習カリキュラム、
夏期課外授業で更なる学力向上を目指します。

九州産業大学の奨学金制度

約500名枠の「返済不要」な奨学金制度により、学生を積極的に支援します。
詳しくは九州産業大学のホームページをご覧ください。



卓越支援

学業・スポーツをはじめ、様々な分野において優秀な学生に対する支援

育成支援

在学中の正課・正課外活動において頑張る学生を支援

経済支援

経済的に修学が困難な学生に対する支援

留学生支援

外国人留学生に関する全般的な支援

進学クラスの特徴

1

付属校推薦制度あり

付属高校のメリットとして、九州産業大学への付属校推薦入試制度があります。また、高大接続の一環として、入学前教育も実施しています。

2

一般入試対応の授業と展開

授業に加えて、朝の希望者補習及び夏期課外授業で学力の伸長を図り、一般入試において四年制大学に現役合格できる学力を養います。

3

土曜日の有効活用

出校土曜日には、ゼミを行い、進路実現に向けて生徒一人ひとりのスキルアップを目指します。

学習のサポート 学校生活をより充実させる学習サポートです。

希望者補習

多くの生徒が受講しています。通常の授業より高いレベルの学習を行い、一般入試での大学合格をサポートします。



校外模試への取り組み

校外模試を取り入れ全国レベルで現在の学力を確認します。一般入試を視野に入れた模試を受けることで、受験対策の強化を図るとともに、受験へのモチベーションを上げていきます。



九州産業大学での説明会

1年次より付属校である九州産業大学での説明会を実施しています。説明会では、学部学科の情報を聞くことはもちろん、入学後のミスマッチをなくすための取り組みとして、先輩在学生と交流し、直接アドバイスを受けることも可能です。また、学年が上がるにつれ入試に関する正しい情報を詳しく知ることができ、入試制度への理解が深まります。

※九州産業大学では、充実の奨学金制度があります。詳しくは、P17の二次元バーコードからアクセスしてください。



Message 卒業生からのメッセージ

一番の思い出は体育祭です。応援合戦では皆で一致団結して盛り上がりました。また、部活と勉強の両立を図ることで計画性が身に付き、成長することができました。



田中 琉空さん
進学クラス/2021年度卒業
福岡大学 人文学部

在校生の声

Voice



授業の復習はその日のうちに行うなど、部活と勉強を両立できるように頑張っています。文化祭などの学校行事ではクラス全員で団結し、全力で取り組んでいます。

加来野 奈々さん
進学クラス/1年
香椎第3中学校出身/書道部



サッカーと勉強の両立に取り組むことで「自ら考える力」が養われました。どんなに苦しい状況でもプロサッカー選手になるという夢に向かって日々トレーニングを続けています。

北浜 琉星さん
進学クラス/3年
長丘中学校出身
アビスパ福岡アカデミーU-18

造形芸術科

Art & Design Course

定員:80名

高校屈指の本格的な
創作環境のもと
アーティスティックな未来を描く
3年間。

美術・工芸・デザイン・映像と幅広い授業内容。
2017年にデザイン科設立50周年を迎え、科の名称を「造形芸術科」と改めました。
“造形”教育を通じて、“芸術”で社会に貢献する人材を育成します。

造形芸術 育英奨学生 制度

建学の精神「卓然自立」の趣旨に沿い、芸術系大学現役合格を目指す生徒に対して「造形芸術育英奨学生A・B」制度を設けています。
(人物・入学試験ともに特に優秀な者で、経済的支援の必要性を考慮し採用します。)

- 入学時の施設拡充費相当額
- 3ヶ年の授業料相当額(A)又は授業料半額相当額(B)
【A・B共年次更新】
- ※P.33~P.34の生徒募集要項(抜粋)も御覧ください。

造形芸術科の特徴

1

造形芸術に特化した
専門性の高い31の授業

絵画や彫刻、陶芸、デザインなど、多様な創作活動を通じて可能性を最大限に引き出すカリキュラムとなっています。

2

専門科目の教師による
指導と充実の設備

造形芸術科では、専門のカリキュラムに対応する教師が、さまざまな生徒の夢をサポートします。また、デッサン室、陶芸室、コンピュータ室など、充実した設備のなかで創作活動に取り組むことができます。

3

パリ美術研修

2年次には、世界のアートの中心、フランス・パリを訪れます。研修では、ルーブル美術館などの美術館・博物館を見学したり、街をスケッチしたり、自主性と国際性を養います。

学習のサポート

学校生活をより充実させる学習サポートです。

芸術系進学説明会を実施

関東の有名美大の講師を招き、芸術系進路への意識を高める内容から実技講習会まで、芸術系大学への進学に向けた充実したサポートを行っています。説明会は保護者の参加も可能です。

公募への出品や参加

県美展、市美展への出品だけでなく、全国規模で開催されているコンペに応募しています。多くの公募に挑戦することにより、創作意欲を高めます。令和3年度は全国高等学校デザイン選手権大会とビジネスアイデア甲子園で日本一を達成しました。



デッサン補習開講(3年次希望者)

第一志望の美大現役合格に向けた実技補習を希望者に行っています。専門教師陣は長年の指導実績を活かし、志望校に合わせた丁寧な指導を行います。多くの美大受験者が補習を希望します。



5教科授業の充実

第一志望の美大現役合格に向けて、実技と5教科の授業をバランス良く行っています。さらに希望者には、朝補習を選択することもでき、進路目標に合わせた指導を実施しています。

校外活動の充実

実践教育として校外での活動も充実。例えば、博多阪急「うまちか甲子園」への参加や、「香椎えきマチー丁目(香椎駅)の館内ディスプレイデザイン」のプレゼンテーションなど、企画からカタチになるまでの経験ができます。



Message 卒業生からのメッセージ

造形芸術科で様々な分野の美術に出会うことができました。設備も充実しており、自然光の入るデッサン室で、友達とデッサンをした日々は今も良い思い出です。



小柳 湧志さん
造形芸術科/2019年度卒業
東京藝術大学 美術学部

在校生の声



造形芸術科の活動はもとより、他の科や学年と交流できる環境で、日々刺激ももらっています。特に学校行事では仲間の頑張りを間近で見たり、自分を応援してもらったり、良い経験を重ねています。

山下 小菜実さん
造形芸術科/2年
古賀北中学校出身/陸上競技部



芸術を本気で楽しみ、頑張る仲間が周りにいたので自然と力がつきました。また、美術部の活動に取り組む中で実力、精神力が身につく、さらに成長することができました。

伊藤 大観さん
造形芸術科/2年
博多中学校出身/美術部

造形芸術科

Q&A 君の疑問に答えます!

Q 造形芸術科に入学してくる生徒はみんな絵がうまいのですか?

A 最初からみんな絵が上手な訳ではありません。表現力がある人、観察する力が優れている人、発想が豊かな人など色々な人がいますので、それぞれの特長を伸ばすような指導をしていきます。



Q 美術の専門的な授業についていけるか心配です。

A 大丈夫! 入試に合格していれば心配いりません。入学したての時は、実技の課題と勉強の両立に少しとまどうかもしれませんが、専門の授業は、段階を踏んで進んでいくのできっと楽しんで学べることでしょ。



Q 専門的な授業を受ける実習室は、どのようなものがありますか?

A デッサンを描く部屋、デザインや印刷作業をする部屋、写真・陶芸・油絵・パソコンと、様々な創作活動を行える実習室が揃っています。



施設についての詳細はコチラから



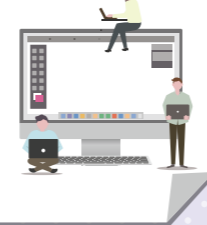
Q 卒業後は美大への進学を考えています。受験対策は行っていますか?

A 美大の受験は学科試験だけではなく、特徴のある実技試験も行われるので、実技については1年生の時から少しずつ情報が発信され、2年生の冬休みからは本格的な受験対策のプログラムが始まります。



Q Macを使った授業があると聞いたのですが、使ったことがなくても大丈夫ですか?

A 全く経験のない人を想定して授業を行っているので大丈夫です! 卒業するころには、Illustrator・Photoshopも使いこなせるようになります。



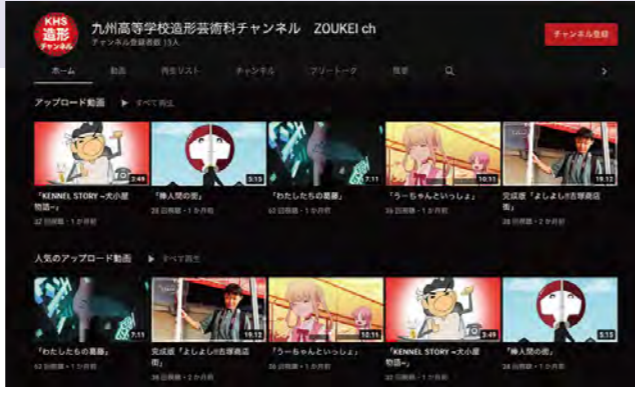
Q 美術が好き! だけで造形芸術科を希望してもいいんでしょうか?

A はい!! 好きという気持ちは、あなたの未来を築く強力な原動力になります。



YouTubeに造形芸術科チャンネル開設

造形芸術科の授業のひとつ「映像表現」で制作した生徒たちの作品を公開しています。今後も様々な動画をUP予定! 興味のある方は是非チャンネル登録を!



Topics 現役美大生に聞く造形芸術科のイトコロ

春野 光琳さん
造形芸術科/2020年度卒業
多摩美術大学
情報デザイン学科
メディア芸術コース



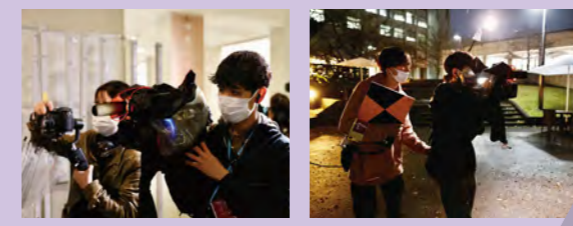
九州高校造形芸術科の良いところは?
造形芸術科は「何かを生み出したい!」という思いを持った人達が集まり学校生活を送る情熱的で魅力の溢れる場所です。制作や課題、作る人にしかわからないマニアックなことまで、なんでも語り合えるような濃い仲間を探すならここが一番相応しいかもしれません。「作る」ことが好きならば、そんな場所が楽しくないはずがない!と3年間通学して実感しました。大学に進学した今でも高校の時にできた繋がりは深く、時に手を組み、背中を押してくれるような大きな支えとなっています。

今の自分にとって九高の3年間はどうか?
総合会館と呼ばれる造形芸術科の入る建物には、廊下や壁、至る所に作品が置かれていて創造心を掻き立てます。自分は特に放課後の雰囲気が好きでした。暗くなるまで色々な所で誰かが何か作っていて、作業に疲れてしまった時など、ふらっと総合会館を散歩すると改めて「いい場所だな〜」と物思いに耽った時間を思い出します。一人じゃできないような作品でも、同じクラスの人に声をかけてみると快く手伝ってくれる。自分と同じ、「作品を日々作る人」同士だからこそ頼みやすく、そのような存在は私にとってとても大きかったです。

九州高校での制作風景



大学での制作活動



造形芸術科

令和5年度入学生 教育課程表

教科	科目	1年	2年	3年
国語	現代の国語	2		
	言語文化	3		
	論理国語		1	3
	文学探究		1	
	古典探究		2	2
地理歴史	地理総合		3	
	歴史総合			3
公民	公共	2		
数学	数学I	3		
	数学A		2	
	数学探究			2
理科	生物基礎		2	
	化学基礎	2		
	地学基礎			2
保健体育	体育	3	2	2
	保健	1	1	
外国語	英コミュI	5		
	英コミュII		4	
	英コミュIII			5
	論理・表現I			2
家庭情報	家庭基礎	2		
	情報I		2	
	総合探究	1	1	1
造形芸術専門	美術史	2		
	絵画	2	2	
	素描	2	3	3
	構成I	2		
	構成II	2		
	構成III		2	
	構成IV			4
	VD		2	
	情報メディアデザイン		3	
	美術概論			1
鑑賞研究		1		
学校設定科目	卒業制作			4
	文学探究		(1)	
	数学探究			(2)
	卒業制作			(4)
	特別活動 (HR活動)	1	1	1
	合計	35	35	35

造形芸術科時制

月曜日 - 金曜日		出校 土曜日	
補習授業	7:40 - 8:25	朝読書	8:50 - 9:00
朝読書	8:50 - 9:00	SHR	9:00 - 9:10
SHR	9:00 - 9:10	ゼミ1	9:15 - 10:00
1限	9:15 - 10:00	ゼミ2	10:10 - 10:55
2限	10:10 - 10:55	読書等	11:05 - 11:50
3限	11:05 - 11:50	SHR/掃除	11:50 - 12:15
4限	12:00 - 12:45		
昼休み	12:45 - 13:30		
5限	13:30 - 14:15		
6限	14:25 - 15:10		
7限	15:20 - 16:05		
SHR/掃除	16:05 - 16:30		
3年次補習授業	16:30 - 18:10		

※月曜日は朝の補習授業はありません。
※朝の補習授業は希望制です。
※3年次補習授業は希望制です。
※出席確認は8:50です。

※カリキュラムや時制は変更になる場合があります。

メールで質問できます!
造形芸術科の事、美術を専門的に学んでいく事に対してあなたの質問に直接答えます!

design@kyushu-h.ed.jp



感謝の気持ちを胸に
結果で恩返しを

末松 帆音風さん
特進クラス/2年
志摩中学校出身
空手道部



みんなの笑顔に
繋がるように!!!
NEVER GIVE UP
THE GRACES

小市 はなさん
進学クラス/2年
和白中学校出身
チアリーディング部



私の努力がみんなの
原動力になりますように!!!

廣光 恵奈さん
準特進クラス/1年
城山中学校出身
水泳部

KYUSHU HIGH SCHOOL ATHLETIC CLUBS

部活動/体育部



体育部

仲間と汗を流して切磋琢磨する日々が、
心身を成長させていく。

- 野球部/男子サッカー部/女子サッカー部
- 硬式テニス部/男子ソフトボール部/女子ソフトボール部
- 男子バスケットボール部/女子バスケットボール部
- 男子バレーボール部/女子バレーボール部/ハンドボール部
- 卓球部/陸上競技部/チアリーディング部/応援団部
- 山岳部/水泳部/空手道部/剣道部



倉橋 寛太郎さん
進学クラス/1年
箱崎中学校出身
男子ソフトボール部

負けないエースを目指す



目標を高く
みんなで頑張る

福島 翔太郎さん
S特進クラス/1年
久山中学校出身
陸上競技部

Extracurricular activities

部活動紹介ムービーは
こちらからご覧いただけます▶





一音入魂

樋口 舞さん
準特進クラス/1年
福岡市立城南中学校出身
吹奏楽部



伊藤 大観さん
造形芸術科/2年
博多中学校出身
美術部

私の描く
美しい
お花へ。

KYUSHU HIGH SCHOOL CULTURAL CLUBS

部活動 / 文化部



草野 大翔さん
特進クラス/2年
青葉中学校出身
写真部



人を笑顔にする
この一瞬をあなたへ

文化部

好きなこと、得意なことで自分を活かす。
磨くほど、個性は輝く。

- 生徒執行部 / 吹奏楽部 / 放送部 / 美術部 / 写真部
- 書道部 / 英語研究部 / 漫画研究部 / 弁論部 / 文芸部
- 演劇部 / 科学部 / 茶道部 / モダンアート部 / 和太鼓部
- 歴史研究部 / 九州アジアクラブ / 囲碁同好会
- コーラス・ギター愛好会 / パソコン愛好会
- ボランティア愛好会 / 数学研究愛好会



平川 涼月さん
準特進クラス/3年
照葉中学校出身
和太鼓部

和太鼓で
エールを届けたい!



いつも陰から
学校の笑顔を支えています



Extracurricular activities

部活動紹介ムービーは
コチラからご覧いただけます ▶





体育祭・文化祭の様子を動画でチェック！▶



KYUSHU HIGH SCHOOL EVENT CALENDAR

イベントカレンダー

1年間の主なイベント

4
APRIL

- 1学期始業式 ●入学式
- アンビシャスキャンプ(1年)
- 部活動紹介
- 野球交流戦 「中村治四郎杯」 生徒会企画・運営



アンビシャスキャンプ

5
MAY

- 1学期中間考査
- 芸術鑑賞会(2年)



文化祭

6
JUNE

- 文化祭 生徒会企画・運営
- 1学期期末考査



野球交流戦

7
JULY

- キャリアデザイン(1・2年)
- 1学期終業式
- 夏期課外授業(全クラス)

8
AUGUST

- 夏期課外授業
- 2学期始業式



体育祭

9
SEPTEMBER

- 体育祭 生徒会企画・運営
- 2学期中間考査



造形芸術科スケッチ大会

10
OCTOBER

- 生徒会立会演説 生徒会企画・運営
- 生徒会役員選挙 生徒会企画・運営
- 造形芸術科スケッチ大会

11
NOVEMBER

- 修学旅行(2年)
- 2学期期末考査

12
DECEMBER

- 芸術鑑賞会(1年)
- 2学期終業式
- 冬期課外授業

1
JANUARY

- 3学期始業式
- 造形芸術科・卒業制作展

2
FEBRUARY

- 3学期考査(1・2年)

3
MARCH

- 卒業式
- 修了式

九州高校ならではの行事は魅力がいっぱいです。



北浜 琉星さん
進学クラス/3年
長丘中学校出身

池田 和沙さん
特進クラス/2年
和白中学校出身

保護者とのつながり

Connections with parents

生徒のよりよい教育環境をさらに構築するために、保護者の方との関係を大切にしています。生徒・保護者・教職員の関係が教育を確かなものにすると考えています。



三者面談

年に数回の三者面談を担当と行います。生徒のタイプと個性を把握し、その可能性を引き出し、生徒本人にとって最もふさわしい進路に導いていきます。



緊急メール

悪天候などによる緊急時の対応・連絡のために、メールによる一斉配信を行っています。遠近様々な地域から通学する生徒の保護者の方々にも迅速に緊急の連絡をお伝えすることができるシステムです。



メールマガジン

隔週金曜日(原則)に学年ごとのお知らせや、部活動の結果などを配信しています。



九州高校ホームページ (<https://www.kyushu-h.jp>)

ホームページでは、学校からのお知らせや各種行事の写真、部活動のお知らせなどをご覧いただけます。また、受験生やその保護者の方に対してはオープンスクールのご案内や、資料請求のページもあります。

九州高校ホームページはコチラ!



Topics

九州高校の制服が変わります!
2023年度はさらに
進化した新制服でスタートします。

※年度によって内容や時期を変更する場合がございます。



KYUSHUコミュニティホール(全景)



アートライブラリー



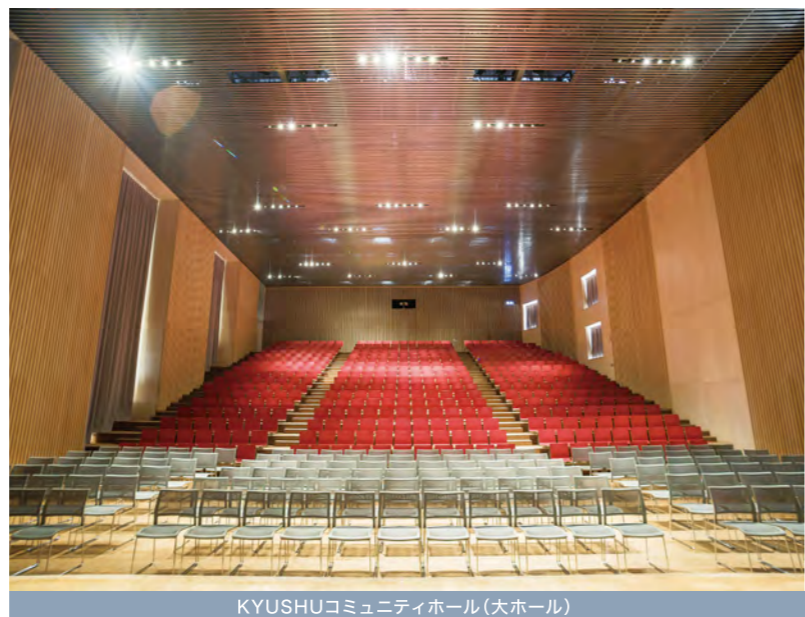
古賀総合グラウンド



第1体育館



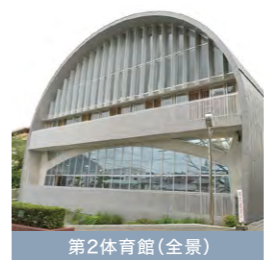
オムニコート(人工芝テニスコート)



KYUSHUコミュニティホール(大ホール)



総合会館(造形芸術科コンピュータ室)



第2体育館(全景)



第2体育館(1階:温水プール)



総合会館(染織室)



総合会館(アトリエ)



南館(A・B教室)



南館(S特・特進自習室)



南館(家庭科調理室)



南館(第1・2理科実験室)



総合会館(陶芸室)



カフェテリア



第2体育館(2階:アリーナ)

快適な学習環境を実現した学習施設の数々。
充実した設備と全クラス部活動完全対応で
「文武両道」をサポート。

関連校

Related Educational Institutions

九州産業大学

KU KYUSHU SANGYO UNIVERSITY

〒813-8503
福岡市東区松香台2-3-1
TEL 092-673-5050(代表)
URL ▶ <https://www.kyusan-u.ac.jp/>



文理芸融合のグローバル総合大学へ

文系・理工系・芸術系の10学部22学科、大学院5研究科からなる総合大学で、約1万を超える学生が学んでいます。地域や企業、行政と学部間が連携し、地域の課題解決に取り組む、「KSUプロジェクト型教育」やキャリア支援センターの万全のサポート体制と独自のキャリア教育が特徴です。

九州産業大学造形短期大学部

ZOKEI KYUSHU SANGYO UNIVERSITY, ZOKEI JUNIOR COLLEGE OF ART AND DESIGN

幅広く学び、得意を見つけ、深く専門性を極める。～多芸造形～

九州で唯一の私立芸術系短期大学です。1学科に10系列があり、様々な分野を学ぶことができます。自分の好きなこと、興味・関心のあることに熱中し、「創造力」「表現力」「総合力」を身につけ、社会に信頼され、活躍できる人材の育成に取り組んでいきます。



アジアに開かれた日本語学校

九州英数学館国際言語学院

〒810-0073 福岡市中央区舞鶴1-5-30
TEL 092-713-5720(代表)
URL ▶ <http://www.kyushu-eisu.ac.jp/>

国際姉妹校 韓国ソウル世宗高等学校
中国遼寧省実験中学

生徒募集要項（抜粋）

修業年限：3ヶ年／募集定員：600名
 ※ 詳細は「令和5年度生徒募集要項」をご覧ください。

■ 募集人数

	普通科 520名				造形芸術科 80名
	スーパー特進クラス(20名)	特進クラス(40名)	準特進クラス(120名)	進学クラス(340名)	
専願入試(184名)	3名	3名	8名	100名	70名
前期入試(398名)	15名	35名	110名	230名	8名
後期入試(18名)	2名	2名	2名	10名	2名

■ 入試概要

	出願期間	受験料	入学試験日	試験科目		合格発表
				普通科	造形芸術科	
専願入試	令和5年1月16日(月)～1月18日(水)	15,000円	令和5年1月20日(金)	国語(50分)・数学(50分)・英語(50分)・面接	総合問題(国語・数学・英語)(60分)・素描(45分)・構成(45分)・面接	令和5年1月24日(火)
前期入試	令和5年1月27日(金)～2月1日(水)	15,000円	令和5年2月3日(金)	国語(50分)・数学(50分)・英語(50分)・理科(50分)・社会(50分)	国語(50分)・数学(50分)・英語(50分)・素描(50分)・構成(50分)	令和5年2月7日(火) 午前9:00～午後4:00 校内掲示
後期入試	令和5年2月8日(水)2月9日(木)	15,000円	令和5年2月11日(土)	国語(50分)・数学(50分)・英語(50分)	総合問題(国語・数学・英語)(60分)・素描(45分)・構成(45分)	令和5年2月15日(水)

■ 学費 ※金額は昨年度の実績であり、若干の変更が発生する場合があります。

□ 入学手続

入学申込金	施設拡充費	入学準備概算諸費用(制服・教科書等)	
40,000円	190,000円	普通科	造形芸術科
		男子/110,000円 女子/120,000円	男子/122,000円 女子/132,000円

□ 学費(月額)

	普通科	造形芸術科	備考
授業料(※1)	33,000円	33,000円	※1 国の「高等学校就学支援金制度」による、授業料支援のしくみがあります。(保護者の年収目安・所得の状況により支援金額がかわります)入学後、申請書類等を提出していただきます。国の政策により、金額の変更や廃止されることがあります(詳細は、文部科学省のHPをご覧ください)。 ※2 修学旅行積立金は、1年次4月から2年次11月までです。 ※3 タブレットの通信費3,300円を含みます。有料アプリケーションの使用等により、料金が変更する場合があります。
実験実習費	500円	1,500円	
教育充実費	3,000円	3,000円	
その他諸経費(※2) (含修学旅行積立金)	14,100円(※3) (7,500円)	14,600円(※3) (8,000円)	
校納金合計	50,600円	52,100円	

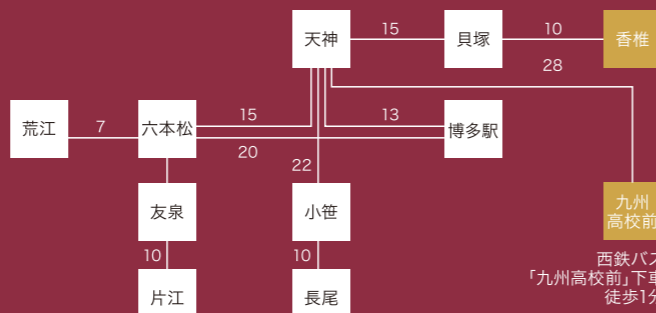
アクセス

JRや西鉄電車・バスなど交通アクセスも抜群。公共交通機関が充実しているので通学しやすい好立地です。また、校内に約500台収容の駐輪場もあり、自転車通学も可能です(通学圏範囲あり)。



Access

■ 西鉄バス ※数字の単位は“分”です。



■ 育英奨学生制度(奨学金返還の義務はありません)

中学時代の成績や生活態度、出席状況など、下記の基準を満たしている生徒には、奨学生制度適用の機会があります。専願入試(普通科 スーパー特進・特進・準特進)においても育英奨学生として採用されることがあります。

※ S特進=スーパー特進クラス

クラス	奨学生の種類	成績等の基準	他校との併願	奨学金
普通科	S特進クラス	◎中学校時代の評定が、極めて優秀な者。 ◎S特進クラス合格者で、入学試験の成績が極めて優秀な者。 ◎全国難関国立大学進学を第一志望とする者。	可 (前期・後期入試)	◎入学時の施設拡充費及び授業料相当額を給付(年次更新) 下記奨学生制度について⑤を参照
	S特進育英奨学生	◎その他、教育活動における費用相当額を給付(「学園創立50周年教育振興基金」及び「同窓会設立50周年記念事業」よりの支援活動です)。		

クラス	奨学生の種類	成績等の基準	他校との併願	奨学金
普通科	特進クラス	特進育英奨学生A ◎中学校時代の評定が、特に優秀な者。 ◎特進クラス合格者で、入学試験の成績が特に優秀な者。 ◎国公立大学進学を第一志望とする者。	可 (前期・後期入試)	◎入学時の施設拡充費及び授業料相当額を給付(年次更新) 下記奨学生制度について⑤を参照
		特進育英奨学生B ◎中学校時代の評定が、優秀な者。 ◎特進クラス合格者で、入学試験の成績が優秀な者。 ◎国公立大学進学を第一志望とする者。	可 (前期・後期入試)	◎入学時の施設拡充費及び授業料半額相当額を給付(年次更新) 下記奨学生制度について⑤を参照
	準特進クラス	準特進育英奨学生A ◎中学校時代の評定が、特に優秀な者。 ◎準特進クラス合格者で、入学試験の成績が特に優秀な者。 ◎有名私立大学・国公立大学進学を第一志望とする者。	可 (前期・後期入試)	◎入学時の施設拡充費及び授業料相当額を給付(年次更新) 下記奨学生制度について⑤を参照
		準特進育英奨学生B ◎中学校時代の評定が、優秀な者。 ◎準特進クラス合格者で、入学試験の成績が優秀な者。 ◎有名私立大学・国公立大学進学を第一志望とする者。	可 (前期・後期入試)	◎入学時の施設拡充費及び授業料半額相当額を給付(年次更新) 下記奨学生制度について⑤を参照

内部昇格育英制度…在学中の成績優秀者に対し、奨学生の採用及び条件等の昇格を実施することがあります。

奨学生採用の得点の目安(実際は入学試験の難易度を考慮し判断されます)

クラス	S特進クラス	特進クラス	準特進クラス
奨学生の種類	S特進育英奨学生	特進育英奨学生A 特進育英奨学生B	準特進育英奨学生A 準特進育英奨学生B
専願入試【3教科180点満点】	160点程度	155点程度	155点程度 150点程度
一般入試(前期)【5教科300点満点】	270点程度	260点程度	260点程度 250点程度
一般入試(後期)【3教科180点満点】	165点程度	160点程度	160点程度 155点程度

	奨学生の種類	成績等の基準	他校との併願	奨学金
造形芸術科	造形芸術育英奨学生A	◎中学校時代の評定及び実技が、特に優秀な者。 ◎造形芸術科合格者で、入学試験の成績が特に優秀な者。 ◎芸術系大学進学を第一志望とする者。	不可 (専願入試のみ)	◎入学時の施設拡充費及び授業料相当額を給付(年次更新) 下記奨学生制度について⑤を参照
	造形芸術育英奨学生B	◎中学校時代の評定及び実技が、優秀な者。 ◎造形芸術科合格者で、入学試験の成績が優秀な者。 ◎芸術系大学進学を第一志望とする者。 ◎入学試験で特に成績優秀であれば「造形芸術育英奨学生A」で採用されることがあります。	不可 (専願入試のみ)	◎入学時の施設拡充費及び授業料半額相当額を給付(年次更新) 下記奨学生制度について⑤を参照

■ 特別奨学生制度(奨学金返還の義務はありません)

本校部活動顧問から推薦され、中学校時代の学業並びに部活動の実績が優秀な者に対し、特別奨学生A・特別奨学生B・特別奨学生Cの制度があります(生活態度・出席状況が良好であり、出身中学校長の推薦する者)。

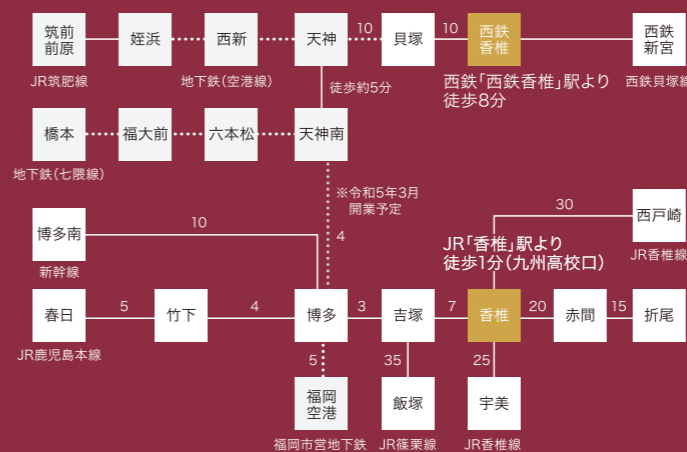
■ 奨学生制度について

- ①年次更新の最長3年間の給付です。 ②福岡県教育文化奨学財団等の他の奨学生を兼ねることは差し支えありません。 ③本校の「奨学生規定」に触れる問題が生じた場合は資格を失うことがあります。 ④「保護者(親権者)・兄弟が卒業生の特典」及び「兄弟在学者がいる場合の特典」との重複はありません。 ⑤授業料相当額は、国の就学支援金制度等の対象生徒については、その差額(のみ)を給付します。

■ その他

- 高等学校就学支援金制度及び福岡県授業料軽減補助金制度の申請ができます(該当基準あり)。
- 保護者(親権者)・兄弟が卒業生の特典…保護者(親権者)・兄弟が卒業生の場合、施設拡充費の半額が還付されます(入学後に還付申請をして頂きます)。
※ 専願入試で合格の場合は金額が還付されます。 ※ 育英奨学生制度及び特別奨学生制度(A・B)との重複はありません(特別奨学生Cは対象となります)。
- 兄弟在学者がいる場合の特典…兄弟が入学年度に在学している場合、施設拡充費の半額が還付されます(入学後に還付申請をして頂きます)。
※ 保護者(親権者)・兄弟が卒業生の場合の特典の重複はありません。 ※ 育英奨学生制度及び特別奨学生制度(A・B)との重複はありません(特別奨学生Cは対象となります)。
- 入学試験における点数等の開示は行っておりません。

■ JR・地下鉄・西鉄電車 ※数字の単位は“分”です。



A 西鉄バス 「九州高校前」

学校の目の前に西鉄バス「九州高校前」の停留所があり、各方面からのバス通学も便利です。天神からは中央郵便局前より乗車して「九州高校前」まで直通です。

B JR香椎駅 「九高口」

JR香椎駅「九高口」からは徒歩1分。JR香椎駅は、鹿児島本線と香椎線の2路線が乗り入れており、非常に便利です(特急[一部]や快速も停車します)。